



# Руководство для **просителя** **убежища**

информация и ориентация



«Согласно закону от 11 марта 1957 г. (ст. 41) и Кодексу интеллектуальной собственности от 1 июля 1992 г., а также закону от 3 января 1995 г., любое частичное или полное воспроизведение настоящей публикации с целью коллективного использования без непосредственного согласия издателя строго воспрещается. В этой связи целесообразно напомнить о том, что коллективное и неправомерное использование ксерокопии документа нарушает экономическое равновесие системы распространения данного издания.»

© La documentation Française - Paris, 2009

DF : 5HC17630

ISBN : 978-2-11-007724-0

Графическая концепция: Мишель Шабо

Фотографии: ФотоАльто (PhotoAlto) – Кристиан Закарьясен

## СОДЕРЖАНИЕ

<b>РАЗЛИЧНЫЕ ФОРМЫ ЗАЩИТЫ</b>	<b>5</b>
Статус беженца	5
Вспомогательная (субсидиарная) защита	5
Статус апатрида	6
<b>ПРЕБЫВАНИЕ ВО ВРЕМЯ ПРОЦЕДУРЫ РАССМОТРЕНИЯ ХОДАТАЙСТВА О ПРЕДОСТАВЛЕНИИ УБЕЖИЩА</b>	<b>7</b>
Документы, которые вам необходимо представить	10
Определение государства, несущего ответственность за рассмотрение вашего ходатайства о предоставлении убежища	11
Предоставление или отказ в предоставлении вида на жительство	13
<b>УСЛОВИЯ РАССМОТРЕНИЯ ХОДАТАЙСТВА О ПРЕДОСТАВЛЕНИИ УБЕЖИЩА</b>	<b>16</b>
Французское агентство по защите беженцев и апатридов (OFPRA)	16
Национальный суд по вопросам права на убежище (CNDA)	21
Отказ в предоставлении убежища	27
<b>ПОВТОРНОЕ РАССМОТРЕНИЕ</b>	<b>30</b>
<b>СТАТУС АПАТРИДА</b>	<b>32</b>
<b>ВИДЫ СОЦИАЛЬНОЙ ПОМОЩИ, ПРЕДОСТАВЛЯЕМОЙ ЛИЦАМ - ПРОСИТЕЛЯМ УБЕЖИЩА</b>	<b>34</b>
Предоставление жилья	34
Виды материальной помощи — временное пособие на период ожидания (АТА)	36
Доступ к медицинскому обслуживанию	38
<b>ПРАВА ЛИЦ, КОТОРЫМ ПРЕДОСТАВЛЕН СТАТУС БЕЖЕНЦА ИЛИ ВСПОМОГАТЕЛЬНАЯ ЗАЩИТА</b>	<b>40</b>
Защита во Франции	40
Пребывание во Франции	40
Выезд за границу	42
Пребывание ближайших родственников и предоставление им защиты	42
Прием и интеграция	43
Медицинское обслуживание	45

Социальные и семейные пособия	46
Натурализация (приобретение гражданства)	46
<b>ПОМОЩЬ В СВЯЗИ С ДОБРОВОЛЬНЫМ ВОЗВРАЩЕНИЕМ В СТРАНУ ПРОИСХОЖДЕНИЯ</b>	<b>47</b>
Помощь в связи с возвращением	47
Помощь в связи с реинтеграцией в стране происхождения	48
<b>КОРОТКО О ПРОЦЕДУРЕ ПРЕДОСТАВЛЕНИЯ ЗАЩИТЫ И О ПРЕБЫВАНИИ ПРОСИТЕЛЕЙ УБЕЖИЩА</b>	<b>49</b>
<b>ПОЛЕЗНЫЕ АДРЕСА</b>	<b>50</b>

## РАЗЛИЧНЫЕ ФОРМЫ ЗАЩИТЫ

Во Франции существует 3 формы защиты: статус беженца, вспомогательная (субсидиарная) защита и статус апатрида.

### СТАТУС БЕЖЕНЦА

Предоставление вам статуса беженца возможно в трех случаях:

- **в рамках Женевской конвенции** о статусе беженцев от 28 июля 1951 года: статус беженца предоставляется *«любому лицу, которое [...] в силу обоснованных опасений стать жертвой преследований по признаку расы, вероисповедания, национальности, принадлежности к определенной социальной группе или своих политических убеждений оказывается за пределами государства своей гражданской принадлежности и не может или, в силу своих опасений, не желает пользоваться защитой данного государства»*.
- **в рамках так называемого конституционного убежища**, закрепленного в 4-м параграфе преамбулы Конституции 1946 года: статус беженца предоставляется *«любому лицу, подвергающемуся преследованиям в результате своей деятельности в борьбе за свободу»*.
- **на основании мандата Управления Верховного комиссара ООН по делам беженцев (УВКБ ООН)**: в случае признания вас беженцем УВКБ на основании статей 6 и 7 его устава.

### ВСПОМОГАТЕЛЬНАЯ (СУБСИДИАРНАЯ) ЗАЩИТА

Право на вспомогательную (субсидиарную) защиту предоставляется *«любому лицу, которое не удовлетворяет критериям предоставления статуса беженца [...], но которое может предъявить доказательства того, что в своей стране ему угрожает серьезная опасность, в частности:*

- а) смертная казнь;
- б) пытки, наказание, негуманное или унижающее достоинство обращение;
- в) в случае гражданского лица, серьезная угроза жизни или личности, носящая непосредственный и индивидуальный характер, ввиду повсеместного насилия, возникшего в результате внутреннего или международного вооруженного конфликта».

Французское агентство по защите беженцев и апатридов (OFPRA) может отказать в продлении действия вспомогательной защиты, если причины, послужившие основанием для ее предоставления, более не существуют.

Во Франции решение о предоставлении статуса беженца и вспомогательной защиты выносит OFPRA под судебным контролем Национального суда по вопросам права на убежище (CNDA).

## СТАТУС АПАТРИДА

Согласно Нью-йоркской конвенции от 28 сентября 1954 года о статусе апатридов, данный статус может быть предоставлен любому лицу, «не признаваемому своим гражданином ни одним государством в соответствии с его законодательством». Этот статус отличается от других форм защиты и касается только лиц без гражданства. Его предоставление не учитывает риск подвергнуться преследованиям. Ходатайство о его предоставлении может быть подано одновременно с ходатайством о предоставлении убежища.

Решение о предоставлении статуса апатрида выносит OFPRA под судебным контролем административного суда.

## ПРЕБЫВАНИЕ ВО ВРЕМЯ ПРОЦЕДУРЫ РАССМОТРЕНИЯ ХОДАТАЙСТВА О ПРЕДОСТАВЛЕНИИ УБЕЖИЩА

Для подачи ходатайства о предоставлении убежища вам необходимо в первую очередь обратиться в префектуру с тем, чтобы в кратчайшие сроки попроситься в префектуру в качестве просителя убежища. Эта формальность является обязательной для всех лиц, достигших 14 лет. Если вы располагаете визой, рекомендуется обратиться в префектуру до истечения срока ее действия.

В общем случае, компетентной префектурой для рассмотрения вашего заявления о предоставлении вида на жительство в качестве просителя убежища является префектура департамента или административного центра региона.

Регион/департамент, в котором вы проживаете	Префектура, компетентная для рассмотрения вашего заявления о предоставлении вида на жительство в качестве просителя убежища
ЭЛЬЗАС Нижний Рейн Верхний Рейн	Страсбург Кольмар
АКВИТАНИЯ Жиронда Дордонь Ланды Ло и Гаронна Атлантические Пиренеи	Бордо
ОВЕРНЬ Пуи-де-Дом Алье Канталь Верхняя Луара	Клермон-Ферран
БУРГУНДИЯ Кот-д'Ор Ньевр Сона и Луара Йонна	Дижон
БРЕТАНЬ Иль и Вилен Кот-д'Армор Финистер Морбиан	Ренн
ЦЕНТР Луаре Шер Эр и Луар Луар и Шер	Орлеан



ШАМПАНЬ-АРДЕННЫ Марна Арденны Об Верхняя Марна	Шалон-ан-Шампань
КОРСИКА Южная Корсика Верхняя Корсика	Аяччо Бастия
ФРАНШ-КОНТЕ Ду Юра Верхняя Сона Территория Бельфор	Безансон
ИЛЬ-ДЕ-ФРАНС Париж Сена и Марна Ивелин Эссон О-де-Сен Сен-Сен-Дени Валь-де-Марн Валь-д'Уаз	Префектура полиции Парижа Мелён Версаль Эври Нантер Бобиньи Кретей Сержи-Понтуаз
ЛАНГЕДОК-РУССИЛЬОН Эро Од Гар Лозер Восточные Пиренеи	Монпелье
ЛИМУЗЕН Верхняя Вьенна Коррез Крёз	Лимож
ЛОТАРИНГИЯ Мозель Мёрт и Мозель Мёз Вогезы	Мец
ЮГ-ПИРЕНЕИ Верхняя Гаронна Арьеж Жер Верхние Пиренеи Тарн и Гаронна Аверон Ло Тарн	Тулуза  Монтобан
НОР-ПА-ДЕ-КАЛЕ Нор Па-де-Кале	Лилль



9

Руководство для просителя убежища 2009 г.



НИЖНЯЯ НОРМАНДИЯ Кальвадос Манш Орн	Кан
ВЕРХНЯЯ НОРМАНДИЯ Приморская Сена Эр	Руан
ПЭИ-ДЕ-ЛА-ЛУАР Атлантическая Луара Мен и Луара Майен Сарта Вандея	Нант
ПИКАРДИЯ Уаза Сомма Эна	Бове
ПУАТУ-ШАРАНТА Вьенна Шаранта Приморская Шаранта Дё-Север	Пуатье
ПРОВАНС-АЛЬПЫ-ЛАЗУРНЫЙ БЕРЕГ Буш-дю-Рон Альпы Верхнего Прованса Верхние Альпы Воклюз	Марсель
Приморские Альпы Вар	Ницца
РОНА-АЛЬПЫ Рона Ардеш Эн Луара	Лион
Изер Дром Верхняя Савойя Савойя	Гренобль
Гваделупа	Бас-Тер
Мартиника	Фор-де-Франс
Французская Гвиана	Кайенна
Реюньон	Сен-Дени
Майотта	Дзаудзи
Сен-Пьер и Микелон	Сен-Пьер
Французская Полинезия	Папезте
Новая Каледония	Нумеа
Уоллис и Футуна	Мага-Уту

Вы можете попросить о предоставлении вам убежища даже в случае нелегального въезда во Францию или в случае нелегального пребывания на территории Франции.

В случае одновременной подачи ходатайств о предоставлении вам статуса апатрида и о предоставлении убежища, вам следует сначала обратиться в префектуру, чтобы получить временный вид на жительство в качестве просителя убежища.

Однако если вы просите предоставить вам только статус апатрида, выдача временного разрешения на жительство (APS) на период, необходимый для рассмотрения вашего ходатайства, не предусмотрена. Вам следует обратиться непосредственно в OFPRA, минуя префектуру.

## ДОКУМЕНТЫ, КОТОРЫЕ ВАМ НЕОБХОДИМО ПРЕДСТАВИТЬ

Чтобы получить разрешение на пребывание в качестве просителя убежища, необходимо представить определенные документы, список которых вам вручается в префектуре.

Представляемые документы:

- Стандартный формуляр заявления с просьбой о предоставлении вида на жительство (изданный на 18 языках), который требуется заполнить на французском языке.
- 4 фотографии для документов — анфас, без головного убора, размером 3,5 см x 4,5 см; фотографии должны быть недавними и абсолютно узнаваемыми.
- Информация, касающаяся вашего гражданского состояния и, в соответствующем случае, гражданского состояния вашего супруга (супруги) и детей, находящихся на вашем иждивении.

- Документы или информация, касающиеся обстоятельств вашего въезда во Францию и маршрута следования с момента отъезда из своей страны.

Вы имеете право просить предоставить вам убежище даже в отсутствие паспорта, визы или документов, удостоверяющих вашу личность. В этом случае вы подаете письменное заявление о своем гражданском состоянии.

- Документ, подтверждающий ваше место жительства: чтобы отправлять вам корреспонденцию, касающуюся вашего пребывания во Франции, префектура должна располагать вашим адресом. Если у вас нет постоянного места жительства, вы можете указать в его качестве адрес частного лица, гостиницы или ассоциации, утвержденной префектурой.

В любом случае, указываемый вами адрес должен соответствовать департаменту или региону, в котором вы подаете свое ходатайство о предоставлении убежища.

На протяжении всего срока рассмотрения вашего ходатайства в случае изменения адреса вы должны поставить об этом в известность префектуру, а также OFPRA или CNDA.

## ОПРЕДЕЛЕНИЕ ГОСУДАРСТВА, НЕСУЩЕГО ОТВЕТСТВЕННОСТЬ ЗА РАССМОТРЕНИЕ ВАШЕГО ХОДАТАЙСТВА О ПРЕДОСТАВЛЕНИИ УБЕЖИЩА

В момент подачи досье в префектуре снимут отпечатки ваших пальцев, для того чтобы определить, является ли Франция тем европейским государством, которое должно нести ответственность за рассмотрение

вашего ходатайства о предоставлении убежища, в соответствии с регламентом Совета Европейского Союза, принятым 18 февраля 2003 года и известным как соглашение «Дублин II».

**Государства, к которым применимы положения соглашения «Дублин II»**

Речь идет об остальных 26 государствах-членах Европейского Союза — Германии, Австрии, Бельгии, Болгарии, Кипре, Дании\*, Испании, Эстонии, Финляндии, Великобритании, Греции, Венгрии, Ирландии, Италии, Латвии, Литве, Люксембурге, Мальте, Чешской Республике, Нидерландах, Польше, Португалии, Румынии, Словакии, Словении и Швеции, а также Швейцарии, Исландии и Норвегии.

\* Дания не присоединилась к соглашению «Дублин II», но продолжает соблюдать Дублинскую конвенцию, подписанную 15 июня 1990 года.

Дело в том, что возможно, что ответственность за рассмотрение вашего ходатайства о предоставлении убежища должна быть возложена на одно из европейских государств, например:

- Если один из членов вашей семьи получил статус беженца или является просителем убежища, чье ходатайство находится на стадии рассмотрения другим государством-членом, при условии, что вы и указанный родственник этого желаете.
- Если вы располагаете действительным видом на жительство или визой, выданными другим государством-членом.
- Если установлено, что вы пересекли внешнюю границу другого государства-члена наземным, воздушным или морским путем нелегально.
- Если при въезде на территорию Европейского Союза вы сначала пересекли границы государства-члена, для пребывания в котором вам не требуется виза. В случае если какое-либо европейское государство кроме Франции отвечает за рассмотрение вашего ходатайства о предоставлении убежища, префектура предпримет необходимые меры по отношению к этому государству для того, чтобы оно взяло вас на свое попечение.

Префектура вручит вам документ, на основании которого вам разрешается пребывать во Франции в ожидании ответа этого государства. В случае положительного ответа префектура может либо предоставить вам возможность добраться до указанного государства самостоятельно, либо отправить вас туда в сопровождении полиции. В случае отрицательного ответа со стороны государства будет выдано разрешение на пребывание во Франции, и вы сможете подать ходатайство о предоставлении убежища, которое будет рассмотрено в соответствии с описанной ниже процедурой.

Если Франция несет ответственность за рассмотрение вашей просьбы об убежище, то это рассмотрение происходит согласно приведенным ниже условиям.

## ПРЕДОСТАВЛЕНИЕ ИЛИ ОТКАЗ В ПРЕДОСТАВЛЕНИИ ВИДА НА ЖИТЕЛЬСТВО

После подачи досье, ваше ходатайство о предоставлении убежища будет в любом случае рассмотрено OFPRA. В зависимости от вашей ситуации, оно рассматривается либо в ходе обычной процедуры — если вам выдано префектурой временное разрешение на жительство (APS), либо в порядке приоритетной процедуры — в случае невыдачи префектурой временного разрешения на жительство.

### *Обычная процедура*

В ходе обычной процедуры вы получите в префектуре:

- Формуляр заявления с просьбой о предоставлении убежища, который вы должны заполнить и отправить или подать лично в OFPRA в обязательном порядке в срок, не превышающий **21 день** после даты выдачи APS. Например, если APS вам выдано 10 января, то вы должны отправить или подать ваше досье в OFPRA не позднее 31 января.
- Временное разрешение на жительство (APS) с пометкой **«En vue de démarches auprès de l'OFPRA» («В связи с рассмотрением ходатайства**

в OFPRA»), действительное на протяжении **1 месяца**. Вы получите APS в течение 15 дней после подачи в префектуру вашей просьбы о предоставлении вида на жительство, вместе с полным комплектом необходимых документов (см. страницы 10-11).

До истечения срока действия APS вы должны представить в префектуру письмо, подтверждающее регистрацию в OFPRA вашего ходатайства о предоставлении убежища. В противном случае префектура может вынести решение об отказе в виде на жительство.

Получив из OFPRA письмо о регистрации досье, вы должны незамедлительно явиться в префектуру с этим документом, а также с новым документом, подтверждающим ваше место жительства. В течение трех дней после окончания действия вашего APS префектура вам выдаст *«расписку в получении ходатайства о предоставлении убежища» («récépissé constatant le dépôt d'une demande d'asile»)*. Расписка действительна на протяжении трех месяцев и может возобновляться на протяжении всего периода рассмотрения вашей просьбы. В момент первого и каждого последующего возобновления расписки вы должны будете представлять **документ с места жительства**.

Расписка не дает права на работу без разрешения.

### **Приоритетная процедура**

Префектура может отказать вам в выдаче APS и передать ваше заявление в OFPRA. Такое решение принимается в следующих случаях:

- Вы являетесь гражданином:
  - одного из государств-членов Европейского Союза;
  - одного из государств, в отношении которых OFPRA полагает, что риск подвергнуться преследованиям в принципе уже отсутствует: Чили, Аргентины и Уругвая;

– одного из государств, значащихся в списке «стран происхождения с безопасной обстановкой». На сегодняшний день в этот список входят Бенин, Босния и Герцеговина, Кабо-Верде, Хорватия, Грузия, Гана, Индия, бывшая Югославская Республика Македония (БЮРМ), Мадагаскар, Мали, остров Маврикий, Монголия, Сенегал, Танзания и Украина.

■ Ваше присутствие во Франции представляет серьезную угрозу общественному порядку, общественной или государственной безопасности.

■ Ваше ходатайство расценивается как преднамеренное мошенничество или заведомо необоснованное использование процедуры предоставления убежища (например, в случае подачи нескольких ходатайств о предоставлении вам убежища под разными фамилиями, в случае просьбы предоставить вам убежище в момент объявления в отношении вас меры по удалению или в момент вашего задержания при том, что вы уже пребываете во Франции на протяжении определенного времени).

Если вы оказываетесь в одной из перечисленных ситуаций, префектура вручает вам письменное решение с указанием причин, по которым вам отказано в выдаче APS, а также формуляр заявления с просьбой об убежище.

Отказ в выдаче APS по упомянутым выше причинам не лишает вас права обратиться в OFPRA через префектуру. В этом случае OFPRA вынесет свое решение в течение 15 дней.

## УСЛОВИЯ РАССМОТРЕНИЯ ХОДАТАЙСТВА О ПРЕДОСТАВЛЕНИИ УБЕЖИЩА

В префектуре вам был выдан формуляр заявления с просьбой о предоставлении убежища.

В момент подачи вашего ходатайства вам не нужно указывать тип защиты, которую вы бы хотели получить (статус беженца или вспомогательную защиту). Ваше ходатайство изучается OFPRA в ходе единой процедуры: в первую очередь, с точки зрения возможности предоставления статуса беженца, а затем, если ваша ситуация не входит в рамки этих критериев — с точки зрения предоставления вспомогательной защиты.

Если OFPRA выносит решение об отказе в предоставлении вам статуса беженца или вспомогательной защиты, вы имеете возможность обжаловать это решение в Национальном суде по вопросам права на убежище (CNDA). В равной степени вы имеете право обжаловать в CNDA решение OFPRA о предоставлении вам вспомогательной защиты.

Информация, указанная в вашем ходатайстве, носит конфиденциальный характер. Она не подлежит разглашению властям государства вашего происхождения, точно так же, как и сам факт существования вашей просьбы.

## ФРАНЦУЗСКОЕ АГЕНТСТВО ПО ЗАЩИТЕ БЕЖЕНЦЕВ И АПАТРИДОВ (OFPRA)

### *Для заполнения формуляра OFPRA*

■ На формуляре должны быть проставлены ваша подпись и дата. В противном случае OFPRA не сможет его зарегистрировать (за несовершеннолетнее лицо формуляр должен подписать его законный представитель).

- Документы должны быть в обязательном порядке написаны на французском языке.
- Ваш адрес должен быть указан **очень разборчиво**.
- Вы должны заполнить все рубрики, обращая особое внимание на следующее:
  - ясно указать ваше личное и семейное положение;
  - описать все **личные** причины, которые вынудили вас покинуть свою страну, а также причины, в силу которых вы не можете в нее вернуться;
  - соблюдать хронологический порядок и логику в изложении фактов;
  - указать даты, места и фамилии лиц.
- Вы можете дополнить свое досье любыми сведениями, которые сочтете полезными для рассмотрения вашей просьбы. При наличии особых пожеланий относительно вашего собеседования вы можете уведомить об этом OFPRA.

#### *Документы, которые необходимо представить в OFPRA*

##### *Вы должны обязательно приложить:*

- Одну ксерокопию действительного временного разрешения на жительство, выданного вам префектурой.
- 2 недавние фотографии для документов.

##### *Вы должны приложить, если есть:*

- Подлинники имеющихся у вас документов, удостоверяющих вашу личность (заграничного паспорта, внутреннего государственного паспорта, свидетельства о рождении и пр.).
- Документы, подтверждающие ваш рассказ.

#### *Отправка документов*

##### *Если ваше ходатайство рассматривается в ходе обычной процедуры:*

Следует обязательно **отправить ваше досье, содержащее все необходимые документы, не позднее чем в течение 21 дня** после выдачи APS по следующему адресу:

**Office français de protection des réfugiés et apatrides  
201, rue Carnot  
94136 Fontenay-sous-Bois CEDEX**

**В случае превышения срока в 21 день или отсутствия указанных необходимых документов, ваше ходатайство не будет зарегистрировано в OFPRA.**

Рекомендуется отправлять документы заказным письмом с уведомлением о вручении, указав разборчиво вашу фамилию в графе «*expéditeur*» («отправитель»).

Вы также можете подать свое ходатайство лично, обратившись в приемную службу OFPRA с понедельника по пятницу с 9 до 15 часов по указанному выше адресу.

**Если ваше ходатайство рассматривается в ходе приоритетной процедуры:**

Вы должны в течение 15 дней подать в префектуру свое заявление с просьбой об убежище, **подписанное и содержащее все необходимые документы, в запечатанном конверте**. Информация, которая содержится в вашем досье, является конфиденциальной, и сотрудники префектуры не должны иметь к ней доступа. Получив ваше заявление с просьбой о предоставлении убежища, префектура передаст его в OFPRA, указав на необходимость рассмотрения в приоритетном порядке. Независимо от вашей ситуации, сохраняйте все доказательства отправки и подачи ваших документов.

По возможности сохраняйте ксерокопии всех материалов своего дела (в том числе формуляра OFPRA), а также всех документов, которые вы направляете в OFPRA.

**На протяжении всей процедуры рассмотрения вашей просьбы Вы можете направить в OFPRA материалы в дополнение к своему делу. Обращаясь в OFPRA, не забывайте всякий раз указывать номер своего дела, который фигурирует в письме о регистрации вашего ходатайства.**

### **Доказательство регистрации**

При получении вашего дела в указанный срок и при наличии в нем всех требуемых документов, OFPRA направляет вам письмо с сообщением о регистрации вашей просьбы и номером вашего дела. Этот документ служит официальным доказательством регистрации вашего ходатайства о предоставлении убежища. В принципе, вы должны получить это письмо до прекращения действия APS, действительного в течение одного месяца. Тем не менее, очень важно сохранять при себе доказательства отправки вашего дела, чтобы в случае необходимости представить их префектуре по истечении срока действия APS.

Если в вашем деле, поступившем в OFPRA до истечения 21-дневного срока, не хватает документов, OFPRA направляет вам его обратно полностью с просьбой дополнить необходимыми документами. Вы должны приложить требуемые документы и вернуть дело в OFPRA по почте или передать его лично как можно скорее, чтобы не превысить срок 21 день. В противном случае OFPRA не регистрирует ваше ходатайство, и возобновление APS не последует.

### **Собеседование в OFPRA**

#### **OFPRA вызовет вас на собеседование, за исключением следующих случаев:**

- Если материалы вашего дела служат достаточным основанием, чтобы предоставить вам убежище.
- Если вы являетесь гражданином одного из государств, в отношении которого OFPRA полагает, что риск подвергнуться преследованиям в принципе уже отсутствует.
- Если ваше ходатайство носит явно необоснованный характер, то есть упомянутые вами причины не соответствуют критериям, указанным в документах, регулирующих предоставление убежища.
- Если вы не можете присутствовать на собеседовании по медицинским показаниям.

В случае вызова на собеседование, вы должны явиться в головной офис OFPRA, находящийся в Фонтене-су-Буа. Вас заслушает сотрудник OFPRA – *должностное лицо, уполномоченное рассмотреть возможность предоставления защиты («officier de protection»)*. OFPRA обеспечивает присутствие переводчика, владеющего тем языком, который вы указали в формуляре в качестве языка, на котором вы говорите, или на котором вы должны были бы говорить, исходя из здравого смысла. Собеседование является конфиденциальным. Сотрудник OFPRA, проводящий собеседование, заносит ваши заявления в отчет.

Филиал OFPRA в Бас-Тер (департамент Гваделупа) уполномочен рассматривать ходатайства о предоставлении убежища, которые подаются в трех французских департаментах, находящихся в Америке: в Гваделупе, Мартинике и во Французской Гвиане. Если вы подаете свое ходатайство в одном из указанных трех департаментов, вас вызовут на собеседование в Бас-Тер, а не в Фонтене-су-Буа.

**В** случае неявки по вызову на собеседование ваше отсутствие негативно скажется на рассмотрении вашего ходатайства. Необходимо обязательно предупредить OFPRA по меньшей мере за 48 часов о невозможности явки или об опоздании.

**В** случае изменения адреса также необходимо уведомить об этом OFPRA письменно и в кратчайшие сроки, предпочтительнее всего заказным письмом с уведомлением о вручении. О своем решении OFPRA известит вас по почте, направив письмо на последний указанный вами адрес. Сохраняйте копию письма, в котором вы информируете OFPRA об изменении вашего адреса, а также доказательства отправки и получения почтовой корреспонденции.

### **Решение OFPRA**

Сроки, в течение которых OFPRA уведомляет о принятом решении, могут варьироваться (от 15 дней в случае приоритетной процедуры до нескольких недель в случае обычной процедуры). Отсутствие ответа из OFPRA на протяжении длительного периода не означает, что в вашей просьбе отказано.

В случае если OFPRA не может вынести решение в течение 6 месяцев, вы будете уведомлены об этом письмом. В этой связи будьте внимательны и как можно чаще проверяйте корреспонденцию, приходящую на ваше имя.

**В случае положительного ответа на ваше ходатайство, вам предоставляется:**

- **Либо статус беженца.** При этом OFPRA вам направит заказным письмом с уведомлением о вручении решение о предоставлении вам статуса беженца.
- **Либо вспомогательная защита.** При этом OFPRA вам направит заказным письмом с уведомлением о вручении решение о предоставлении вам вспомогательной защиты.

**В случае отказа в предоставлении убежища:**

OFPRA направит вам решение об отказе, составленное на французском языке, и его перевод на тот язык, которым вы предположительно должны владеть, с указанием причин этого решения. К решению прилагается копия отчета о вашем собеседовании в OFPRA.

Решение OFPRA об отказе в предоставлении убежища вы можете опротестовать в Национальном суде по вопросам права на убежище (CNDA).

Если вы не обращаетесь в CNDA с целью обжалования, вы должны будете покинуть территорию Франции.

## НАЦИОНАЛЬНЫЙ СУД ПО ВОПРОСАМ ПРАВА НА УБЕЖИЩЕ (CNDA)

### *Срок обжалования*

Чтобы направить обжалование в Национальный суд по вопросам права на убежище (CNDA), вам предоставляется **срок в один месяц, исчисляемый от даты уведомления об отказе** со стороны OFPRA. Вы можете просить CNDA предоставить вам либо одну из форм защиты в случае решения OFPRA об отказе, либо статус беженца в случае предоставления вам OFPRA вспомогательной защиты.

В последнем случае, CNDA может отказать вам в предоставлении статуса беженца, но не может отменить решение о предоставлении вам вспомогательной защиты.

Обжалование необходимо подать в CNDA до истечения срока в один месяц. Например, если решение об отказе OFPRA вам пришло по почте 20 января, то вы должны отправить обжалование в CNDA заказным письмом с уведомлением о вручении не позднее 20 февраля, и доказательством служит почтовый штампель. Если срок в один месяц не соблюден, ваше обжалование будет квалифицировано как не подлежащее принятию, то есть отклонено без слушания и без изучения.

В случае вашего отсутствия по месту жительства почтальон оставляет извещение («avis de passage du facteur») с уведомлением о получении корреспонденции на ваше имя (содержащей решение OFPRA). Корреспонденция сохраняется на почте в течение 15 дней. Если по истечении этого срока вы не забрали ее, почта перешлет письмо обратно в OFPRA. В этом случае срок в один месяц начинает исчисляться от даты извещения (а не от даты пересылки письма в OFPRA).

### Обжалование

- В первую очередь внимательно ознакомьтесь со всеми объяснениями, которые приведены на обороте решения об отказе OFPRA.
- Обжалование должно быть составлено **на французском языке** на простой бумаге (не существует особого формуляра), в нем вы должны указать имена, фамилии, полные сведения о гражданском состоянии, профессию и домашний адрес. Необходимо также уточнить, что речь идет об обжаловании, и указать номер дела OFPRA.
- К обжалованию вы должны обязательно приложить подлинник решения OFPRA или его копию.
- Вы должны обосновать причины своего обжалования, то есть объяснить, почему вы не согласны с основаниями отказа OFPRA или с основаниями,

по которым OFPRA вам предоставило вспомогательную защиту, а не статус беженца. Объясните также причины, которые препятствуют вашему возвращению в свою страну.

■ Необходимо приложить документы, удостоверяющие вашу личность и ваше гражданство, а также документы, подтверждающие ваш рассказ.

В том, что касается документов, удостоверяющих вашу личность и ваше гражданство, предпочтительно прилагать к делу их копии, сохраняя у себя подлинник своего внутреннего или заграничного паспорта. Это позволит вам забирать на почте корреспонденцию, отправляемую заказным письмом из CNDA. Вы можете представить подлинники документов в день слушания дела в случае прямого запроса членов суда.

В том, что касается документов, подтверждающих ваш рассказ, предпочтительно прилагать к делу подлинники, сохраняя у себя копии. Эти документы вам могут быть возвращены по вашей просьбе в день слушания или направлены позднее по почте. Документы, подтверждающие достоверность вашего рассказа, должны быть **переведены на французский язык**. Без перевода CNDA не сможет их использовать. Перевод должен быть выполнен присяжным переводчиком.

■ Ваше заявление должно быть подписано. Если вы — несовершеннолетнее лицо, документ должен подписать ваш законный представитель.

Сохраняйте доказательства отправки и подачи своего обжалования, а также его копию.

Извещайте CNDA о любом изменении вашего адреса.

**Вы** можете направлять документы с дополнительной информацией не позднее, чем за 3 полных дня до судебного заседания. Например, вас вызвали на заседание, назначенное на пятницу 10 июля — все дополнительные материалы по вашему делу должны поступить, при любом способе доставки, до конца рабочего дня в понедельник 6 июля.

**Субботы, воскресенья и выходные дни** при подсчете полных дней не учитываются. В случае если вас вызвали на среду 8 июля, дополнительные документы должны прибыть в CNDA до конца рабочего дня в четверг 2 июля.

Вы можете в письменной форме попросить предоставить вам копию вашего дела.

**Если** обжалование не содержит никаких убедительных материалов, которые могли бы поставить под сомнение правильность решения OFPRA, CNDA может вынести постановление просто на основании изучения вашего дела докладчиком, не вызывая вас на судебное рассмотрение.

### ***Расписка в получении просьбы об обжаловании***

После отсылки вашего ходатайства об обжаловании, CNDA направит на указанный вами адрес документ, именуемый «*Расписка в получении просьбы об обжаловании*» («*Reçu d'un recours*»). Этот документ служит доказательством того, что ваша жалоба зарегистрирована. Его необходимо представить в префектуру, чтобы возобновить ваш вид на жительство («*récépissé*»), действительный в течение трех месяцев. В дальнейшем, в адресованной CNDA корреспонденции не забывайте указывать номер своего дела (6 цифр), который значится на расписке в получении просьбы об обжаловании.

### Помощь адвоката

Во время слушания вашего дела в CNDA Вы можете воспользоваться услугами адвоката.

Вы можете сделать соответствующий запрос в рамках помощи, оказываемой в связи с участием в судебном процессе (*aide juridictionnelle*). В этом случае государство берет на себя частичную или полную оплату расходов, освобождая вас частично или полностью от уплаты гонорара адвокату. Для этого вам необходимо обратиться в **Бюро судебной поддержки (*bureau de l'aide juridictionnelle - BAJ*) при CNDA по следующему адресу:**

**Cour nationale du droit d'asile  
Bureau de l'aide juridictionnelle  
35, rue Cuvier  
93558 Montreuil-sous-Bois CEDEX**

Государство обеспечивает оплату гонораров адвоката в рамках судебной поддержки при условии, что:

- ваши доходы не превышают определенный установленный уровень.
- ваше обжалование не расценивается как явно не подлежащее принятию или безосновательное.

Вы имеете право указать адвоката, согласного предоставить вам услуги в рамках судебной поддержки, или сделать запрос в CNDA с просьбой назначить вам адвоката. В случае оказания вам судебной поддержки, вы ни в коем случае не должны оплачивать гонорар назначенного адвоката, даже если он вас об этом попросит.

### Слушание дела в CNDA

CNDA вызовет вас на заседание по рассмотрению вашей жалобы. Вы получите вызов по почте приблизительно за 3 недели до даты слушания. Заседание состоится в помещении CNDA, которое находится в Монрёй-су-Буа, или же в рамках выезда структурного подразделения CNDA в департамент или в административно-территориальное образование заморской территории по месту подачи вами заявления об обжаловании.

Члены суда CNDA рассматривают вашу жалобу под председательством магистрата – должностного лица судебного ведомства. В состав суда входит, в частности, уполномоченный представитель Верховного комиссара ООН по делам беженцев (ВКБ ООН). Члены суда выносят заключение по вашему делу, заслушав докладчика, который кратко представляет суть вашего ходатайства о предоставлении убежища с предложением определенного решения по делу, а также заслушав ваши объяснения и доводы вашего адвоката, если вы пользуетесь услугами такового.

CNDA обеспечивает присутствие переводчика, владеющего языком, который вы указали в формуляре OFPRA в качестве языка, на котором вы говорите, или тем языком, который, как можно предположить, вы должны понимать. Вам настоятельно рекомендуется лично присутствовать на заседании. Необходимо обязательно предупредить CNDA о невозможности явки или об опоздании. В случае невозможности присутствовать на заседании необходимо попросить отложить слушание, объяснив в письменной форме причины, по которым вы не можете явиться. Решение о целесообразности переноса рассмотрения вашего дела на более позднюю дату принимается единолично председателем состава суда CNDA.

Слушание является публичным. Однако вы имеете право обратиться к председателю суда с просьбой о закрытом судебном заседании для того, чтобы ваше дело было рассмотрено без присутствия публики.

### ***Решение CNDA***

CNDA направит вам свое решение заказным письмом с уведомлением о вручении, указав также его причины. Вам направляется документ, составленный на французском языке, а также его перевод на тот язык, который исходя из здравого смысла, вы должны понимать.

CNDA может:

- Аннулировать решение OFPRA об отказе и признать вас беженцем или лицом, имеющим право на вспомогательную защиту. В этом случае на вас распространяются те же права, как если бы данный статус был предоставлен вам решением OFPRA (см. страницу 20).

- Подтвердить решение OFPRA об отказе и отклонить ваше ходатайство.
- Аннулировать решение OFPRA о предоставлении вам вспомогательной защиты и предоставить вам статус беженца.

Решение CNDA может быть обжаловано в кассационном порядке в Государственном совете. Данная инстанция не рассматривает всю совокупность вашего дела повторно, а лишь изучает определенные юридические аспекты. Процедура рассмотрения длительная и требует участия специализированного адвоката (вы можете попросить оказать вам судебную поддержку). Она не является основанием для продления вашего пребывания во Франции и не препятствует вашей высылке в страну происхождения. Обратитесь за советом в соответствующую ассоциацию или к адвокату.

## ОТКАЗ В ПРЕДОСТАВЛЕНИИ УБЕЖИЩА

### *Последствия с точки зрения права на пребывание*

Если OFPRA отказывает вам в предоставлении убежища, вы имеете право обжаловать это решение в CNDA.

Если ваше ходатайство рассматривается в ходе обычной процедуры и префектура вам выдала APS, подача обжалования оказывает приостанавливающее действие в отношении прочих административных решений. Это значит, что вы не можете быть высланы за пределы территории Франции до тех пор, пока не получите решение CNDA.

Если ваше ходатайство рассматривается в порядке приоритетной процедуры без выдачи APS, обжалование не приостанавливает действие административных решений. Это значит, что в отношении вас может быть предпринята процедура удаления из страны даже в случае вашего обращения с обжалованием в CNDA и до вынесения судебного решения.

Если вы не подаете обжалование в CNDA, решение OFPRA об отказе соответствует окончанию действия вашего временного вида на жительство.

Отказ CNDA в удовлетворении вашего ходатайства также означает окончание действия вашего временного вида на жительство, за исключением

случая, когда вы просите о повторном рассмотрении вашего ходатайства в соответствии с определенными условиями (см. страницу 30 — Повторное рассмотрение).

После того, как ваш вид на жительство становится недействительным, вы должны покинуть Францию, если только ваша ситуация не позволяет вам получить разрешение на пребывание в ином качестве, отличном от просителя убежища.

### *Возвращение в страну происхождения*

Префектура направит вам решение об отказе в предоставлении вида на жительство с обязательством покинуть территорию Франции (OQTF). В вашем распоряжении имеется один месяц для того, чтобы покинуть Францию добровольно.

В течение этого месяца вы можете попросить оказать вам помощь по возвращению в страну вашего происхождения. Для этого вам следует обратиться во Французское агентство по вопросам иммиграции и интеграции (OFII) согласно описанным ниже условиям (см. страницу 46).

Если в течение одного месяца вы не покинули территорию и не обратились в OFII за помощью в связи с добровольным возвращением в свою страну, а также не опротестовали решение о необходимости покинуть территорию Франции, **вы находитесь на территории Франции незаконно** и можете быть препровождены к границе полицией.

Принятие этой меры по удалению может сопровождаться помещением в центр административного задержания с целью приведения в исполнение вашей высылки в страну происхождения. Постановление о необходимости покинуть территорию Франции (OQTF) может быть опротестовано в административном суде в течение одного месяца, исчисляемого от даты извещения. Чтобы подать обжалование, вы можете обратиться за судебной поддержкой в компетентный административный суд.

Суд должен объявить свое решение в течение трех месяцев, за исключением ситуации, когда вы подверглись задержанию. В последнем случае судья вынесет постановление в течение 72 часов. Обжалование решения о OQTF приостанавливает исполнение прочих административных решений. Это означает, что меры по удалению не применимы в отношении вас на протяжении одного месяца, в течение которого вы можете подать обжалование, и до вынесения решения административного суда, в случае соответствующего обращения.

В отношении вас также может быть вынесено постановление префекта о препровождении к границе (APRF), которое можно опротестовать в течение 48 часов в административном суде. Решение суда будет вынесено в течение 72 часов. Обжалование постановления также приостанавливает исполнение прочих административных решений.

## ПОВТОРНОЕ РАССМОТРЕНИЕ

После отказа CNDA в удовлетворении вашего ходатайства вы можете обратиться в OFPRA по поводу повторного рассмотрения вашего дела, но **только при появлении у вас «новых фактов»**, удовлетворяющих следующим критериям:

- Они произошли после того, как было вынесено решение CNDA, или они произошли до этого, но стали вам известны только после оглашения решения.
- Они подтверждают ваши личные опасения подвергнуться преследованию или подтверждают наличие серьезной угрозы, упомянутое вами в связи с возвращением в свою страну.

Обратитесь за советом в соответствующую ассоциацию или к адвокату.

**Вам необходимо снова обратиться в префектуру и попросить выдать новое разрешение APS.** Префектура рассмотрит ваше заявление с просьбой выдать APS, как в случае первого обращения.

Две ситуации могут иметь место:

- **Префектура выдает вам APS** сроком на 15 дней и формуляр заявления с просьбой о повторном рассмотрении в OFPRA. В вашем распоряжении есть 8 дней, чтобы подать свое досье со всеми требуемыми документами в OFPRA. OFPRA регистрирует его, вынесет решение о целесообразности повторного рассмотрения вашего ходатайства и уведомит вас о своем решении.

- **Префектура отказывает вам в выдаче APS** на основании одной из указанных причин (см. страницу 13 — Предоставление или отказ в предоставлении вида на жительство). Вам будет вручен формуляр, подлежащий заполнению, и повестка с вызовом в префектуру, куда вы должны будете через 15 дней подать подписанное вами заполненное заявление и все требуемые документы в запечатанном конверте. Информация, которая содержится в досье, является конфиденциальной, и сотрудники префектуры не должны иметь к ней доступа. Получив ваше

заявление с просьбой о повторном рассмотрении дела, префектура незамедлительно передаст его в OFPRA, указав на необходимость рассмотрения в приоритетном порядке. OFPRA уведомит вас о своем решении. В случае отказа OFPRA в повторном рассмотрении дела вы можете опротестовать это решение в CNDA в соответствии с упомянутыми условиями (см. страницу 21 — Национальный суд по вопросам права на убежище).

## СТАТУС АПАТРИДА

**В отличие от лица – просителя убежища, иностранцу, претендующему на статус апатрида, временное разрешение на пребывание в течение периода, необходимого для рассмотрения его ходатайства, не выдается.**

Это значит, что вам следует обратиться не в префектуру, а непосредственно в OFPRA, указав в письменной форме свою фамилию, имя и адрес, а также причины, послужившие основанием вашей просьбы.

OFPRA направит вам формуляр заявления с просьбой предоставить статус апатрида, который вы должны заполнить, объяснив обстоятельства, в результате которых у вас нет гражданства.

Формуляр необходимо отослать в OFPRA заказным письмом с уведомлением о вручении.

OFPRA вызовет вас на собеседование.

■ **В случае признания вас апатридом** префектура выдаст вам, а также вашему супругу (при условии, что брак был зарегистрирован до получения статуса апатрида или, по меньшей мере, год назад) и вашим детям временный вид на жительство с пометкой «*Vie privée et familiale*» («*Частная и семейная жизнь*»), действительный в течение 1 года с возможностью возобновления. Этот документ дает право на работу. Для выезда за границу вы должны обратиться в префектуру, чтобы получить проездной документ апатрида. OFPRA выдаст вам документы, связанные с регистрацией актов гражданского состояния, в случае невозможности их получения через компетентные органы государства или государств, в которых соответствующие события были зарегистрированы.

■ **Если OFPRA откажет в вашей просьбе**, вы можете опротестовать это решение в административном суде по месту жительства в течение 2 месяцев, исчисляемых от даты уведомления об отказе. В этом случае обжалование не приостанавливает исполнение прочих административных решений, и это означает, что в отношении вас могут быть предприняты меры по удалению из страны (обязательство покинуть территорию Франции

или постановление префекта о препровождении к границе). Меры по удалению могут быть приведены в исполнение, не дожидаясь решения административного суда относительно вашего ходатайства об отмене отказа OFPRA.

## ВИДЫ СОЦИАЛЬНОЙ ПОМОЩИ, ПРЕДОСТАВЛЯЕМОЙ ЛИЦАМ - ПРОСИТЕЛЯМ УБЕЖИЩА

Статус просителя убежища открывает вам доступ к определенной социальной помощи в виде предоставления жилья, материальной поддержки, медицинского обслуживания. Финансируемая государством помощь предоставляется в зависимости от вашего административного положения, вида на жительство и срока его действия. В каждом регионе действуют организации для оказания приема и сопровождения, где вы можете получить более полную информацию.

### ПРЕДОСТАВЛЕНИЕ ЖИЛЬЯ

#### *Предоставление жилья в центре приема просителей убежища (CADA)*

Повсюду на территории Франции работает около 300 центров приема просителей убежища (CADA), предназначенных исключительно для просителей убежища и их прямых родственников. Чтобы получить право на доступ в центр, необходимо иметь APS, действительное в течение одного месяца, или расписку в получении ходатайства о предоставлении убежища (récépissé), выданную на три месяца.

На территории заморских административно-территориальных образований центров CADA не существует.

Лицам, проживающим в CADA, оказывается административная поддержка (сопровождение при выполнении формальностей, связанных с процедурой предоставления убежища), социальная поддержка (получение медицинского обслуживания, школьное обучение для детей и др.), а также материальная помощь в связи с расходами на питание. Выделение помощи финансируется и координируется государством. Управление центрами приема, в большинстве случаев, осуществляют ассоциации.

Префектура департамента, в котором вы подаете ходатайство о предоставлении убежища, предлагает вам возможность размещения в CADA. Отказываясь от этого предложения, вы теряете право на получение временного пособия на период ожидания (ATA), которое выплачивается просителям убежища до их прибытия в CADA.

**Согласившись в префектуре на предложение о размещении на проживании, вы должны подать заявление о приеме в CADA в территориальное управление OFII или в организации, занимающиеся приемом просителей убежища, которые, как правило, находятся в департаментах - административных центрах регионов.** В случае неявки на встречу, назначенную в связи с рассмотрением вашей просьбы о предоставлении жилья, вы теряете право на получение ATA.

Ваше заявления о приеме в CADA будет рассмотрено государственными службами с учетом наличия свободных мест в данном департаменте, регионе или на всей территории Франции.

Вам может быть предложено жилье в регионе, отличным от того, в котором вы подали заявление. В случае отказа от этого предложения, выплата ATA будет прекращена, и никакие другие возможности проживания в CADA вам предлагаться не будут.

При отсутствии свободных мест вас внесут в список лиц, ожидающих приема в таком центре, и проинформируют о возможности временного расселения.

В случае поступления в CADA, вы сможете проживать в нем на протяжении всего срока рассмотрения вашего ходатайства о предоставлении убежища, включая период обжалования в CNDA. После получения окончательного положительного решения OFPRA или CNDA, для того чтобы покинуть центр, у вас в распоряжении будет срок в 3 месяца с возможностью однократного продления. В случае отказа в удовлетворении вашего

ходатайства, вы должны будете в обязательном порядке покинуть центр в течение одного месяца.

### *Срочное расселение*

При отсутствии возможности предоставить жилье в рамках государственной программы приема просителей убежища в одном из CADA, вам может быть предложено срочное кратковременное расселение в общежитии или в гостинице, в зависимости от населенного пункта, в котором вы находитесь.

В случае отсутствия какого-либо другого выхода, вы можете ежедневно обращаться за помощью, набирая из любой телефонной будки **бесплатный номер 115**. Указав свою фамилию и местонахождение, вы будете размещены на ночлег в одном из центров срочного расселения. Этот телефонный номер часто занят, поэтому звонить приходится неоднократно.

## **ВИДЫ МАТЕРИАЛЬНОЙ ПОМОЩИ – ВРЕМЕННОЕ ПОСОБИЕ НА ПЕРИОД ОЖИДАНИЯ (ATA)**

**В качестве просителя убежища вам не разрешается работать.** Тем не менее, вы можете получить право на работу, если рассмотрение вашего ходатайства в OFPRA занимает более одного года, или если вы подали обжалование в CNDA. Вы можете обратиться в префектуру за разрешением на работу по найму, представив трудовой договор, заключенный с работодателем. Вы можете получить отказ в зависимости от уровня безработицы в данном регионе или в данной профессиональной отрасли, за исключением случая, когда вы претендуете на работу по одной из специальностей, на которые существует спрос.

В ожидании поступления в CADA просители убежища могут получать временное пособие на период ожидания (ATA). Выплата пособия может осуществляться, если вы проживаете в одном из заморских департаментов. Однако пособие не выплачивается лицам, подавшим ходатайство в заморской административно-территориальной единице.

Для получения пособия необходимо иметь временный вид на жительство (gécépissé) сроком на 3 месяца, не отказываться ни от размещения на проживание в центре, предложенном префектурой в момент выдачи вида на жительство, ни от предложения жилья в CADA при наличии места. Право на получение ATA распространяется также на лиц, не получивших вид на жительство в связи с наличием у них гражданства одного из государств из числа «стран происхождения с безопасной обстановкой».

Соответствующее заявление следует подать в центр занятости (Pôle emploi). Необходимо предъявить копию письма о регистрации ходатайства в OFPRA, а также документ, подтверждающий отсутствие у вас доходов и жилья, полученного в рамках государственной социальной помощи.

**Размер временного пособия на период ожидания, установленный на 2009 год, составляет 10,54 € в день или 316,20 € в месяц, состоящий из 30 дней.** Пособие выплачивается всем взрослым, не проживающим в CADA и не отказывавшимся от предложенного жилья, на протяжении всего срока рассмотрения ходатайства о предоставлении убежища. Выплата пособия прекращается в случае окончательного отказа из OFPRA или CNDA.

Через 6 месяцев получения ATA вы должны проинформировать центр занятости о своих доходах, для того чтобы продолжать получать пособие. В противном случае выплаты будут прекращены.

## ДОСТУП К МЕДИЦИНСКОМУ ОБСЛУЖИВАНИЮ

### *Неотложная медицинская помощь*

До получения права на социальное страхование, предоставляемое просителям убежища с временным разрешением на жительство в рамках всеобщего медицинского обеспечения (CMU), вы можете обращаться в дежурные службы врачебной помощи при больницах (PASS). Врачи окажут вам помощь, а лекарства будут предоставлены бесплатно.

Кроме того, некоторые ассоциации предлагают помощь зубного врача, офтальмолога или психолога, в том числе и лицам, не застрахованным на случай болезни.

В зависимости от вашего места проживания, во многих Домах департамента (Maisons du département) работают службы **защиты матери и ребенка** (PMI), занимающиеся регулярным медицинским наблюдением и вакцинацией детей, и женские консультации в **центрах планирования семьи и семейного воспитания** (предоставление информации о противозачаточных средствах и наблюдение за беременностью). Воспользоваться их услугами вы можете даже до распространения на вас режима CMU.

### *Всеобщее медицинское обеспечение (CMU)*

В качестве просителя убежища вы получаете право на всеобщее медицинское обеспечение (CMU), включающее базовое и дополнительное медицинское страхование. Вы можете воспользоваться им сразу же после подачи ходатайства о предоставлении убежища, **предъявив либо вызов в префектуру, либо временное разрешение на пребывание (APS или récépissé), и документ, подтверждающий ваше место жительства.**

Благодаря этому праву покрываются расходы, связанные с медицинским обслуживанием и пребыванием в больнице, лично для вас, вашего супруга и ваших детей.

Запрос о предоставлении CMU необходимо подать **в первичную кассу медицинского страхования (CPAM)** по месту жительства. Организации, занимающиеся приемом просителей убежища, или территориальные

управления OFII помогут вам в осуществлении формальностей, связанных с прикреплением к CPAM. Вы можете также обратиться за помощью в одну из ассоциаций, в коммунальный или межкоммунальный центр социальной поддержки или в социальную службу одной из больниц.

Права, получаемые в рамках базового страхования CMU, являются бессрочными. Права, относящиеся к дополнительному страхованию CMU, действительны в течение одного года. В этой связи необходимо делать ежегодный запрос на возобновление прав на дополнительное страхование в рамках CMU.

В дальнейшем CPAM может попросить вас представить дополнительные документы (в частности, временный вид на жительство (récépissé), выданный на три месяца) для присвоения вам постоянного номера и выпуска электронной медицинской карты, называемой «карта Виталь» («carte Vitale»).

Если вам не был выдан вид на жительство и ваше ходатайство о предоставлении убежища рассматривается в порядке приоритетной процедуры, вы можете воспользоваться государственной медицинской помощью (AME) при наличии документа, подтверждающего ваше пребывание во Франции на протяжении трех месяцев. Запрос о предоставлении AME можно подать в CPAM или в службу PASS одной из больниц.

## ПРАВА ЛИЦ, КОТОРЫМ ПРЕДОСТАВЛЕН СТАТУС БЕЖЕНЦА ИЛИ ВСПОМОГАТЕЛЬНАЯ ЗАЩИТА

В случае признания вам беженцем или предоставления вам вспомогательной защиты вы получаете доступ к различным правам и видам помощи.

### ЗАЩИТА ВО ФРАНЦИИ

Отныне вы находитесь под защитой французских властей. Вашу административную и юридическую защиту осуществляет OFPRA. Именно эта инстанция выдаст вам документы, соответствующие регистрации актов гражданского состояния, и, после восстановления вашего гражданского состояния, административные документы.

В случае вашего обращения в дипломатические или консульские службы государства вашего происхождения OFPRA может лишить вас предоставленной защиты.

Однако в случае предоставления вам вспомогательной защиты, OFPRA может в определенных ситуациях посчитать, что вам следует обратиться в консульские службы государства вашего происхождения для получения актов гражданского состояния и паспорта.

### ПРЕБЫВАНИЕ ВО ФРАНЦИИ

■ **В качестве беженца** вы имеете право на получение удостоверения личности постоянно проживающего во Франции иностранца (*carte de résident*), сроком на 10 лет и возобновляемого в силу закона, разрешающего вам свободное передвижение в пределах французской территории.

Сразу же после получения решения о предоставлении вам статуса беженца вы должны обратиться в префектуру по месту жительства — вам будет

выдан первый временный вид на жительство (*récépissé*), сроком на 3 месяца с возможностью возобновления, с пометкой «*Reconnu réfugié*» («Признание беженцем»).

Позднее, по предъявлении документов о гражданском состоянии, выданных и направленных вам OFPRA, префектура выдаст вам следующий временный вид на жительство с пометкой «*A demandé la délivrance d'un premier titre de séjour*» («Подан запрос на получение первого вида на жительство»). Этот временный вид на жительство, действительный в течение 3 месяцев, будет возобновляться вплоть до выдачи вам удостоверения личности иностранца.

■ **В качестве лица, которому предоставлена вспомогательная защита, вы можете получить временное удостоверение личности иностранца сроком на один год**, с правом возобновления, разрешающее вам свободное передвижение в пределах французской территории.

Сразу же после получения решения о предоставлении вам защиты вы должны обратиться в префектуру по месту жительства — вам будет выдан первый временный вид на жительство сроком на 3 месяца с возможностью возобновления, с пометкой «*A demandé la délivrance d'un premier titre de séjour*». Этот временный вид на жительство, действительный в течение 3 месяцев, будет возобновляться вплоть до выдачи вам временного удостоверения личности иностранца. До истечения срока его действия вы должны будете обратиться в префектуру с просьбой о его возобновлении. Префектура направит соответствующий запрос в OFPRA. OFPRA может отказать в продлении действия вспомогательной защиты, если причины, послужившие основанием для ее предоставления, более не существуют.

Префектура может отказать вам в выдаче вида на жительство, если расценивает ваше присутствие во Франции как представляющее угрозу общественному порядку. При определенных условиях префектура может отобрать у вас вид на жительство, например, в случае постоянного отсутствия в течение более трех лет на французской территории.

## ВЫЕЗД ЗА ГРАНИЦУ

- **Если вы, будучи беженцем**, желаете выехать за пределы Франции, вам следует обратиться в префектуру для получения проездного документа сроком на 2 года.
- **Если вы пользуетесь вспомогательной защитой** и OFPRA не считает возможным ваше обращение к властям страны происхождения, вы также можете получить в префектуре проездной документ, действительный в течение одного года.

Указанные проездные документы не дают вам права поездки в страну происхождения. Вы ни в коем случае не должны обращаться в дипломатические или консульские органы страны своего происхождения.

Тем не менее, если OFPRA не считает необходимым восстановить ваши акты гражданского состояния, которые вы не можете получить в компетентных органах страны своего происхождения, вы должны сохранить ваш паспорт, с которым вы можете свободно передвигаться.

## ПРЕБЫВАНИЕ БЛИЖАЙШИХ РОДСТВЕННИКОВ И ПРЕДОСТАВЛЕНИЕ ИМ ЗАЩИТЫ

- **В случае признания вас беженцем** ваш супруг (при условии, что брак был зарегистрирован до получения статуса беженца или, по меньшей мере, год назад и что совместная супружеская жизнь не прекращена) и ваши несовершеннолетние дети могут по закону претендовать на получение удостоверений личности постоянно проживающих во Франции иностранцев сроком на 10 лет. Ваш супруг и ваши дети должны обратиться в префектуру по месту проживания.

Последние могут также получить защиту французских властей, обеспечиваемую OFPRA, на основании права на единство семьи.

■ В случае предоставления вам вспомогательной защиты ваш супруг (при условии, что брак был зарегистрирован до получения статуса беженца или, по меньшей мере, год назад и что совместная супружеская жизнь не прекращена) и ваши несовершеннолетние дети могут по закону претендовать на получение временных удостоверений личности постоянно проживающих во Франции иностранцев, действительных в течение одного года.

Ваш супруг и ваши дети должны обратиться в префектуру по месту проживания.

Кроме того, если члены вашей семьи по-прежнему проживают в стране вашего происхождения или в третьей стране и желают обосноваться вместе с вами во Франции, им следует обратиться в территориально компетентное посольство или консульство Франции для получения долгосрочной визы.

За советом и помощью в составлении запроса на получение визы вы можете также обратиться в Министерство иммиграции, интеграции, национальной идентификации и солидарного развития по следующему адресу:

**Ministère de l'Immigration, de l'Intégration,  
de l'Identité nationale et du Développement solidaire  
Direction de l'immigration  
Sous-direction des visas  
Bureau des familles de réfugiés  
11, rue de la Maison blanche  
BP 43605 - 44036 Nantes cedex 01**

## ПРИЕМ И ИНТЕГРАЦИЯ

Являясь беженцем или лицом, которому предоставлена вспомогательная защита, вы должны будете подписать договор о приеме и интеграции (CAI). Заключение договора между вами и государством направлено на облегчение вашей интеграции во французское общество.

По условиям договора вы получаете право на:

■ Участие в дне гражданского образования (formation civique), в ходе которого вам будет предоставлена информация об административном

устройстве Франции, республиканских ценностях, организации и функционировании государства.

■ **Участие в дне, посвященном организации повседневной жизни во Франции**, в ходе которого получите информацию по вопросам трудоустройства, школьного обучения, социального обеспечения, жилья и др.

■ **Курс обучения французскому языку** в зависимости от ваших потребностей. По окончании курса вы сдадите экзамен на получение диплома о владении французским языком на начальном уровне (DILF).

■ **Проведение оценки ваших профессиональных навыков**, которое поможет вам, в частности, выявить ваши сильные и слабые стороны и наметить план вашего трудоустройства во Франции.

■ Социальное сопровождение в зависимости от ваших потребностей, осуществляемое социальной службой OFII или организацией, связанной договором с министерством.

Для получения более подробной информации вы можете обратиться в территориальное управление OFII региона, в котором вы проживаете.

### *Доступ к работе*

■ **В качестве беженца** вы имеете свободный доступ к рынку труда сразу после получения первого временного вида на жительство с пометкой «*Reconnu réfugié*».

■ **В качестве лица, которому предоставлена вспомогательная защита**, вы также имеете право работать, получив первый временный вид на жительство с пометкой «*A demandé la délivrance d'un premier titre de séjour*».

Вы имеете право заключить как срочный трудовой договор (CDD), так и трудовой договор на неопределенный срок (CDI).

Вы можете зарегистрироваться в центре занятости (Pôle Emploi) в качестве лица, желающего поступить на работу, и получить индивидуальное сопровождение в поисках работы.

Вы можете пройти профессиональное обучение.

Занятие определенными профессиями регламентировано наличием диплома и гражданства. Удостоверение личности иностранца, постоянно проживающего во Франции, выданное в заморском департаменте или заморской административно-территориальной единице, не дает права работать на континентальной территории Франции.

### *Доступ к жилью*

Если на время рассмотрения вашего ходатайства о защите вам было предоставлено место в центре приема просителей убежища (CADA), после получения защиты вы можете проживать в центре в течение 3 месяцев, необходимых для поисков жилья. Этот срок может быть единожды возобновлен с согласия префекта.

В качестве лица, пользующегося защитой, вы можете обратиться в OFII с просьбой предоставить вам место в центре временного проживания (CPH). При соответствии критериям приема в центр, вы сможете проживать в нем на протяжении 6 месяцев (этот срок может быть единожды возобновлен), вам будет оказана помощь в осуществлении формальностей, связанных с вашей интеграцией.

Кроме того, вы сможете подать заявление с просьбой о предоставлении жилья из частного или социального жилищного фонда, обратившись в компетентные учреждения или организации.

## **МЕДИЦИНСКОЕ ОБСЛУЖИВАНИЕ**

Если на время рассмотрения вашего ходатайства о предоставлении защиты вам был выдан вид на жительство, то на вас уже распространяется базовое страхование всеобщего медицинского обеспечения (CMU). Возобновлять регистрацию в первичной кассе медицинского страхования (CPAM) не требуется. Тем не менее, вы должны сообщить в CPAM по месту жительства об изменении вашего административного статуса.

Если ваше ходатайство о предоставлении защиты было рассмотрено в ходе приоритетной процедуры без выдачи вида на жительство, вам следует обратиться в СРАМ по месту жительства и осуществить формальности, необходимые для получения права на СМУ.

Как только вы начнете работать по найму, вы должны будете обратиться в СРАМ для присоединения вас к общему режиму социального страхования лиц, работающих по найму.

## СОЦИАЛЬНЫЕ И СЕМЕЙНЫЕ ПОСОБИЯ

В качестве лица, пользующегося защитой, вы сможете получать различные денежные пособия, обратившись в кассу выплаты семейных пособий (CAF) или в другие органы, рассматривающие соответствующие запросы, по месту жительства.

В случае соответствия установленным критериям, вы сможете, в частности, получать пособие активной солидарности (rSa), семейные пособия, пособие на оплату жилья, пособие родителю-одиночке, пособие на малолетнего ребенка или пособие по инвалидности для взрослых.

## НАТУРАЛИЗАЦИЯ (ПРИБРЕТЕНИЕ ГРАЖДАНСТВА)

■ **В случае признания вас беженцем** вы можете просить о предоставлении вам французского гражданства по декрету, сразу после получения статуса беженца.

■ **В случае предоставления вам вспомогательной защиты**, подавая заявление о приобретении гражданства путем натурализации, вы должны располагать доказательством постоянного проживания во Франции на протяжении 5 лет. Кроме этого, вы должны удовлетворять определенным критериям с точки зрения вашей интеграции во французское общество (в частности, владения французским языком) и ваших нравственных принципов. Заявление с просьбой о натурализации необходимо подать в префектуру по месту жительства.

## ПОМОЩЬ В СВЯЗИ С ДОБРОВОЛЬНЫМ ВОЗВРАЩЕНИЕМ В СТРАНУ ПРОИСХОЖДЕНИЯ

В случае отклонения вашего ходатайства о предоставлении убежища в OFPRA или в CNDA, префектура уведомит вас о необходимости покинуть территорию Франции (OQTF) в течение одного месяца. В этот период вы можете принять решение о добровольном возвращении в вашу страну. В этой связи существуют различные программы и виды помощи.

Вы и ваша семья можете воспользоваться программой помощи в связи с возвращением в страну происхождения по собственному желанию, которая осуществляется Французским агентством по вопросам иммиграции и интеграции (OFII).

### ПОМОЩЬ В СВЯЗИ С ВОЗВРАЩЕНИЕМ

#### *Материальная помощь*

Включает оплату проезда из города убытия во Франции до города прибытия в стране происхождения, оплату расходов в связи с превышением разрешенного веса багажа, до 40 кг на одного взрослого и до 10 кг на одного несовершеннолетнего, а также помощь в получении проездных документов.

#### *Финансовая помощь*

Размер финансовой помощи может отличаться в зависимости от вашего административного положения в отношении пребывания, достигает 2 000 € на одного взрослого, 3 500 € на семейную пару, 1 000 € на одного несовершеннолетнего ребенка для семьи, в которой не более трех детей, и 500 € на ребенка для семьи, в которой более трех детей.

## ПОМОЩЬ В СВЯЗИ С РЕИНТЕГРАЦИЕЙ В СТРАНЕ ПРОИСХОЖДЕНИЯ

В дополнение к описанным выше видам помощи вам может быть предоставлена поддержка со стороны OFII в организации хозяйственной деятельности, приносящей доходы, если вы желаете создать предприятие в своей стране.

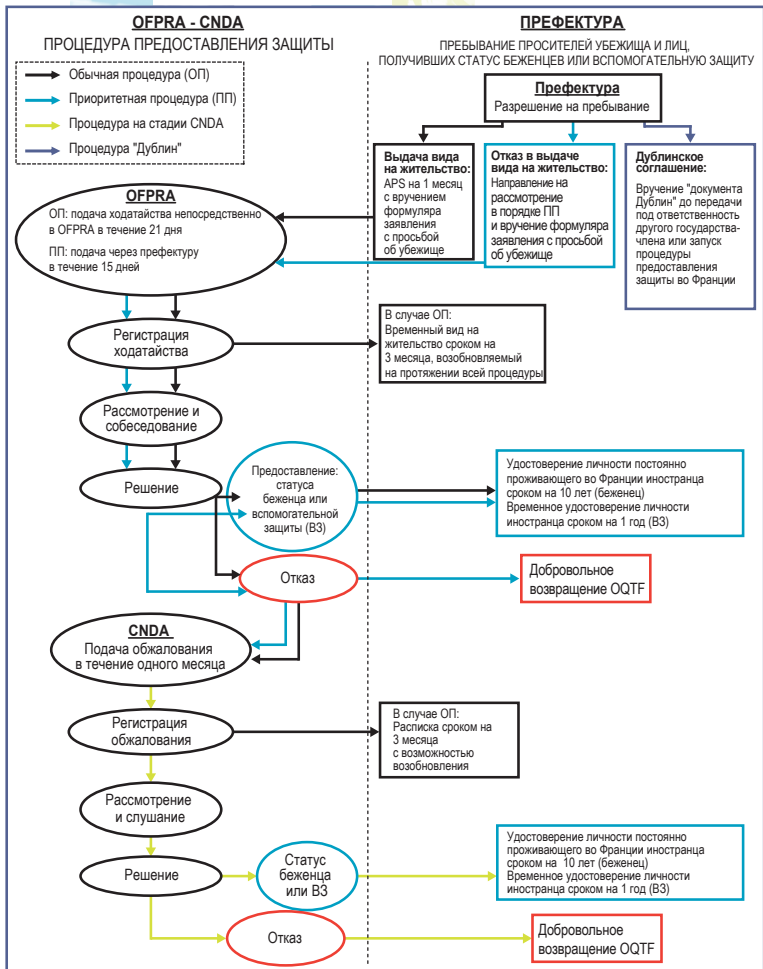
Данная поддержка, проводимая в стране возвращения организациями, связанными договором с OFII, предусматривает поддержку в создании и реализации вашего экономического проекта, а также финансовую помощь на его начальной стадии. Максимальный размер помощи составляет 7 000 €.

В настоящий момент помощь в создании предприятия касается следующих государств — Армении, Боснии и Герцеговины, Камеруна, Демократической Республики Конго, Гвинейской Республики (Конакри), Грузии, Мали, Молдавии, Румынии, Сенегала и Украины.

Внимание: данный список не является окончательным. Для получения более точной информации вы можете обратиться в региональное представительство OFII по месту жительства.

Для получения более подробной информации в связи с помощью, которая вам может быть предоставлена в случае возвращения, вы можете в любой момент попросить о встрече в региональном представительстве OFII по месту жительства.

## КОРОТКО О ПРОЦЕДУРЕ ПРЕДОСТАВЛЕНИЯ ЗАЩИТЫ И О ПРЕБЫВАНИИ ПРОСИТЕЛЕЙ УБЕЖИЩА



## ПОЛЕЗНЫЕ АДРЕСА

### ОБЩЕГОСУДАРСТВЕННЫЕ АДРЕСА

Список не является исчерпывающим

#### Ministère de l'immigration, de l'intégration, de l'identité nationale et du développement solidaire

*(Министерство иммиграции, интеграции, национальной идентификации  
и солидарного развития)*

101, rue de Grenelle  
75323 PARIS CEDEX 07  
Tel. : 01 77 72 61 00  
Fax : 01 77 72 61 20  
<http://www.immigration.gouv.fr>

#### OFPR – Office français de protection des réfugiés et apatrides *(Французское агентство по защите беженцев и апатридов)*

201, rue Carnot  
94136 FONTENAY-SOUS-BOIS CEDEX  
Tel. : 01 58 68 10 10  
Fax : 01 58 68 18 99  
<http://www.ofpra.gouv.fr>

#### CNDA – Cour nationale du droit d'asile *(Национальный суд по вопросам права на убежище)*

35, rue Cuvier  
93558 MONTREUIL-SOUS-BOIS CEDEX  
Tel. : 01 48 10 40 00  
Fax : 01 48 18 41 97  
<http://www.commission-refugies.fr>

#### HCR – Haut Commissariat des Nations Unies pour les réfugiés *(Управление Верховного комиссара ООН по делам беженцев)*

9, rue Kepler  
75116 PARIS  
Tel. : 01 44 43 48 58  
Fax : 01 40 70 07 39  
<http://www.unhcr.org>

#### OFIG – Office français de l'immigration et de l'intégration *(Французское агентство по вопросам иммиграции и интеграции)*

44, rue Bargue  
75015 PARIS  
Tel. : 01 53 69 53 70  
Fax : 01 53 69 53 69  
<http://www.ofii.fr>

**ACAT – Association des chrétiens pour l'abolition de la torture***(Ассоциация «Христиане за отмену пыток»)*

7, rue Georges-Lardennois

75019 PARIS

Tel. : 01 40 40 42 43

Fax : 01 40 40 42 44

<http://www.acatfrance.fr>**Act Up (Ассоциация «Act Up»)**

45, rue Sedaine

75011 PARIS

Tel. : 01 48 06 13 89

Fax : 01 48 06 16 74

<http://www.actupparis.org>**Amnesty International***(Ассоциация «Международная Амнистия», французская секция)*

76, boulevard de la Villette

75019 PARIS

Tel. : 01 53 38 65 16

Fax : 01 53 38 55 00

<http://www.amnesty.fr>**Association Primo-Levi (Ассоциация «Примо-Левин»)**

107, avenue Parmentier

75011 PARIS

Tel. : 01 43 14 08 50

Fax : 01 43 14 08 28

<http://www.primolevi.asso.fr>**APSR – Association d'accueil aux médecins et personnels de santé réfugiés en France***(Ассоциация приема врачей и медицинского персонала, попавших во Францию в качестве просителей убежища)*

Hôpital Sainte-Anne

1, rue Cabanis

75014 PARIS

Tel. : 01 45 65 87 50

Fax : 01 53 80 28 19

<http://www.apsr.asso.fr>**CAEIR – Comité d'aide exceptionnelle aux intellectuels réfugiés***(Комитет по оказанию чрезвычайной помощи интеллектуалам – просителям убежища)*

43, rue Cambronne

75015 PARIS

Tel. : 01 43 06 93 02

Fax : 01 43 06 57 04

**CASP – Centre d'action sociale protestant (Протестантский центр социальной помощи)**

20, rue Santerre  
75012 PARIS  
Tel. : 01 53 33 87 50  
Fax : 01 43 44 95 33  
<http://www.casp.asso.fr>

**CIMADE – Service œcuménique d'entraide (Экуменический центр взаимопомощи)**

64, rue Clisson  
75013 PARIS  
Tel. : 01 44 18 60 50  
Fax : 01 45 56 08 59  
<http://www.cimade.org>

**COMEDE – Comité médical pour les exilés**

*(Медицинский комитет для лиц, оказавшихся в изгнании)*

Hôpital Bicêtre  
78, rue du Général-Leclerc BP 31  
94272 LE KREMLIN-BICÊTRE  
Tél. : 01 45 21 38 40  
Fax : 01 45 21 38 41  
<http://www.comede.org>

**Croix-Rouge française (Французский Красный Крест)**

1, place Henry-Dunant  
75008 PARIS  
Tél. : 01 44 43 11 00  
Fax : 01 44 43 11 69  
<http://www.croix-rouge.fr>

**FASTI – Fédération des associations de soutien aux travailleurs immigrés  
(Федерация ассоциаций поддержки рабочим-эмигрантам)**

58, rue des Amandiers  
75020 PARIS  
Tél. : 01 58 53 58 53  
Fax : 01 58 53 58 43  
<http://www.fasti.org>

**Forum réfugiés (Ассоциация «Форум беженцев»)**

28, rue de la Baisse  
BP 1054  
69612 VILLEURBANNE CEDEX  
Tél. : 04 72 97 05 80  
Fax : 04 72 97 05 81  
<http://www.forumrefugies.org>

**FTDA – France Terre d'asile (Ассоциация «Франция – земля убежища»)**

24, rue Marc-Seguin  
75018 PARIS  
Tél. : 01 53 04 39 99  
Fax : 01 53 04 02 40  
<http://www.france-terre-asile.org>

**GAS – Groupe Accueil Solidarité (Группа приема и солидарности)**

17, place Maurice-Thorez  
94800 VILLEJUIF  
Tél. : 01 42 11 07 95  
Fax : 01 42 11 09 91  
<http://pagesperso-orange.fr/gas.asso>

**GISTI – Groupe d'information et de soutien des immigrés  
(Группа информации и поддержки эмигрантов)**

3, villa Marcès  
75011 PARIS  
Tél. : 01 43 14 60 66  
Fax : 01 43 14 60 69  
<http://www.gisti.org>

**LDH – Ligue des droits de l'homme  
(Лига прав человека)**

138, rue Marcadet  
75018 PARIS  
Tél. : 01 56 55 51 00  
Fax : 01 56 55 51 21  
<http://www.ldh-france.org>

**MRAP – Mouvement contre le racisme et pour l'amitié entre les peuples  
(Движение против расизма и за дружбу между народами)**

43, boulevard Magenta  
75010 PARIS  
Tél. : 01 53 38 99 99  
Fax : 01 40 40 90 98  
<http://www.mrap.asso.fr>

**Secours catholique  
(Ассоциация «Католическая помощь»)**

23, boulevard de la Commanderie  
75019 PARIS  
Tél. : 01 48 39 10 92  
Fax : 01 48 33 79 70  
<http://www.secours-catholique.asso.fr>

**SNPM – Service national de la pastorale des migrants  
(Национальная служба пасторства над мигрантами)**

269 bis, rue du faubourg Saint-Antoine  
75011 PARIS  
Tél. : 01 43 72 47 21  
Fax : 01 46 59 04 89  
<http://www.eglise migrations.org>

