



# Gida e kërkuessit të azilit

Informacion dhe orientim





"Në aplikim të ligjit të datës 11 mars 1957 (art.41) dhe Kodit të pronës intelektuale të 1 korrikut 1992, të kompletuara nga ligji i 3 janarit 1995, çdo riprodhim i pjesëshëm apo i plotë i këtij publikimi për përdorim kolektiv është i ndaluar pa autorizimin e publikuesit. Në këtë kuadër, kujtojmë që përdorimi abuziv e kolektiv i fotokopjes vë në rrezik ekuilibrin ekonomik të qarkullimit të librit".

© Dokumentimi në frëngjisht - Paris, 2009

DF : 5HC17650

ISBN : 978-2-11-007724-0

Konceptimi grafik: Michelle Chabaud

Fotot: PhotoAlto - Christian Zachariasen



## PËRMBLEDHJA

<b>FORMAT E NDRYSHME TË MBROJTJES</b>	<b>5</b>
Statuti i refugjatit	5
Mbrojtja shtesë	5
Statuti i personit pa atdhe	6
<b>KOHËQËNDRIMI GJATË PERIUHËS SË AZILIT</b>	<b>7</b>
Dokumentat që duhen dorëzuar	10
Përcaktimi i Shtetit përgjegjës për shqyrtimin e kërkesës suaj për azil	11
Pranimi ose refuzimi i qëndrimit	13
<b>KUSHTET E SHQYRTIMIT TË KËRKESËS SË AZILIT</b>	<b>16</b>
Zyra franceze për mbrojtjen e refugjatëve dhe personave pa atdhe (OFPRA)	16
Gjykata nacionale e të drejtës për azil (CNDA)	21
Refuzimi i kërkesës së azilit	27
<b>RISHQYRTIMI</b>	<b>30</b>
<b>STATUTI I PËRSONAVE PA ATDHE</b>	<b>32</b>
<b>NDIHMAT SOCIALE PËR KËRKUESIT E AZILIT</b>	<b>34</b>
Strehimi	34
Ndihmat financiare – ndihmë e përkohëshme gjatë periudhës së shqyrtimit të kërkesës (ATA)	36
E drejta për ndihma shëndetësore	38
<b>TË DREJTAT E REFUGJATËVE</b>	<b>40</b>
Mbrojtja në Francë	40
Qëndrimi në Francë	40
Udhëtimi jashtë shtetit	41
Qëndrimi dhe mbrojtja e personave të afërt të familjes	42
Pritja dhe integrimi	43
Shëndeti	45
Shërbimet sociale e familjare	46
Naturalizimi	46



## 4 Gida e kërkuesit të azilit 2009



NDIHMJA PËR KTHIMIN VULLNETAR NË VENDLINDJE	47
Ndihma për kthimin	47
Ndihma për reintegrimin në vendlindje	48
PROCEDURA E AZILIT DHE QËNDRIMIT NË FRANCË TË KËRKUESIT TË AZILIT	49
ADRESAT E NEVOJSHME	50



## FORMAT E NDRYSHME TË MBROJTJES

Në Francë ekzistojnë 3 forma mbrojtjeje : statuti i refugjatit, mbrojtja shtesë dhe statuti i përonit pa atdhe.

### STATUTI I REFUGJATIT

Statuti i refugjatit mund t'u akordohet sur bazë të 3 kritereve të mëposhtme :

- **Akordi i Gjenëvës**, lidhur me statutin e refugjatëve të datës 28 korrik 1951: statuti i refugjatit i akordohet « *çdo personi që [...] duke dyshuar me të drejtë se është i persekutuar për shkak të racës, fesë, kombësisë, pjesëmarrjes në një grup të caktuar shoqëror apo për shkak të bindjeve politike, gjëndet jashtë vëndit të cilit i përket me kombësi dhe që, për shkak të këtij dyshimi nuk mundet e nuk dëshiron të kërkojë mbrojtjen e këtij vëndi* ».

- **Azili i quajtur kushtetues**, përcakton në linjën 4 të parathënies së Kushtetutës së vitit 1946 : statuti i refugjatit i akordohet « *çdo personi të persekutuar për shkak të lëvizjeve dhe akteve të tij në përkrahje të lirisë* ».

- **Mandati i Komisarit të Lartë të Kombeve të Bashkuara për Refugjatët (HCR)**, nëse jeni njohur si refugjat nga HCR në bazë të artikujve 6 dhe 7 të rregullores së kësaj organizate.

### MBROJTJA SHITESË

E drejta e përfitimit të mbrojtjes shtesë i akordohet « çdo personi që nuk plotëson kushtet e dhënies së statutit të refugjatit dhe që provon se në vëndin e lindjes është i ekspozuar perballe kërcënimeve të rënda që vijojnë me poshtë :

- a) dënimi me vdekje ;
- b) tortura, dënime apo trajtime ç'njërëzore ose degraduese;
- c) për shkak të një dhune të përgjithshme si pasojë e një konflikti të brendshëm apo ndërkombëtar, duke qënë civil, një kërcënim i rëndë, direkt e personal kundër jetës së tij apo kundër personalitetit të tij ».

Rinovimi i të drejtës së mbrojtjes shtesë mund të refuzohet nga Zyra franceze e mbrojtjes së refugjatëve dhe personave pa atdhe (OFPRA) nëse arsyet që justifikuan dhënien e saj nuk ekzistojnë më.

**Në Francë**, statuti i refugjatit dhe mbrojtja shtesë akordohen nga OFPRA, nën kontrollin juridik të Trupit gjyqes kombëtar të së drejtës së azilit (CNDA).

## STATUTI I PERSONAVE PA ATDHE

Sipas marrëveshjes së New Yorkut të datës 28 shtator 1954 lidhur me statutin e personave pa atdhe, ky status mund ti akordohet çdo personi « që asnjë Shtet nuk e konsideron si shtetasin e tij në bazë të zbatimit të legjislaturës së tij ». Ky status është i ndryshëm nga dy format e tjera të mbrojtjes dhe i takon vetëm atyre personave që nuk kanë kombësi. Ky status nuk llogarrit rreziqët e përsekutimit dhe mund të kërkohet në të njëjtën kohë me azilin.

**Statusi i personave pa atdhe** miratohet nga OFPRA, nën kontrollin juridik të Trupit gjyqes administrativ.

## QËNDRIMI GJATË PROCEDURËS SË AZILIT

Për të patur të drejtën e kërkesës së azilit, më parë ju duhet të prezantoheni në prefekturë për të dorëzuar një kërkesë pranimit për të qëndruar nën titullin e azilantit. Kjo procedurë është e detyrueshme që nga mosha 14 vjeç. Nëse jeni i pajisur me vizë, është e këshillueshme të shkoni në prefekturë përpara skadencës së saj.

Në përgjithësi, prefektura përgjegjëse për të trajtuar kërkesën tuaj të pranimit për të qëndruar nën titullin e azilantit është prefektura e departamentit të rajonit ku jeni vendosur me banesë.

Rajoni/departamenti ku jeni vendosur me banesë	Prefektura përgjegjëse për lejimin e qëndrimit të kërkuesve të azilit
ALSACE Bas-Rhin Haut-Rhin	Strasbourg Colmar
AQUITAINE Gironde Dordogne Landes Lot-et-Garonne Pyrénées-Atlantiques	Bordeaux
AUVERGNE Puy-de-Dôme Allier Cantal Haute-Loire	Clermont-Ferrand
BOURGOGNE Côte-d'Or Nièvre Saône-et-Loire Yonne	Dijon
BRETAGNE Ille-et-Vilaine Côtes-d'Armor Finistère Morbihan	Rennes
CENTRE Loiret Cher Eure-et-Loir Loir-et-Cher	Orléans

**8**

Gida e kërkuesit të azilit 2009

CHAMPAGNE-ARDENNE Marne Ardennes Aube Haute-Marne	Châlons-en-Champagne
CORSE Corse-du-Sud Haute-Corse	Ajaccio Bastia
FRANCHE-COMTÉ Doubs Jura Haute-Saône Territoire de Belfort	Besançon
ÎLE-DE-FRANCE Paris Seine-et-Marne Yvelines Essonne Hauts-de-Seine Seine-Saint-Denis Val-de-Marne Val-d'Oise	Préfecture de police de Paris Melun Versailles Évry Nanterre Bobigny Créteil Cergy-Pontoise
LANGUEDOC-ROUSSILLON Hérault Aude Gard Lozère Pyrénées-Orientales	Montpellier
LIMOUSIN Haute-Vienne Corrèze Creuse	Limoges
LORRAINE Moselle Meurthe-et-Moselle Meuse Vosges	Metz
MIDI-PYRÉNÉES Haute-Garonne Ariège Gers Hautes-Pyrénées Tarn-et-Garonne Aveyron Lot Tarn	Toulouse  Montauban
NORD-PAS-DE-CALAIS Nord Pas-de-Calais	Lille

BASSE-NORMANDIE Calvados Manche Orne	Caen
HAUTE-NORMANDIE Seine-Maritime Eure	Rouen
PAYS-DE-LA-LOIRE Loire-Atlantique Maine-et-Loire Mayenne Sarthe Vendée	Nantes
PICARDIE Oise Somme Aisne	Beauvais
POITOU-CHARENTES Vienne Charente Charente-Maritime Deux-Sèvres	Poitiers
PROVENCE-ALPES-CÔTE D'AZUR Bouches-du-Rhône Alpes-de-Haute-Provence Hautes-Alpes Vaucluse Alpes-Maritimes Var	Marseille  Nice
RHÔNE-ALPES Rhône Ardèche Ain Loire Isère Drôme Haute-Savoie Savoie	Lyon  Grenoble
Guadeloupe	Basse-Terre
Martinique	Fort-de-France
Guyane	Cayenne
La Réunion	Saint-Denis
Mayotte	Dzaoudzi
Saint-Pierre-et-Miquelon	Saint-Pierre
Polynésie française	Papeete
Nouvelle-Calédonie	Nouméa
Wallis-et-Futuna	Mata-Utu

Ju mund të kërkoni azilin edhe nëse keni hyrë në mënyrë të parregullt në Francë ose nëse jeni në një situatë të parregullt në territorin francez.

Nëse kërkoni statutin e përsëritur pa atdhe në të njëjtën kohë me statusin e azilantit, ju duhet të shkoni më parë në prefekturë në mënyrë që kjo e fundit të mund të marrë një vendim lidhur me qëndrimin tuaj të përkohshëm gjatë procedurës së azilit.

Megjithatë, dhe nëse kërkoni vetëm statusin e përsëritur pa atdhe, dhënia e një leje qëndrimi të përkohshme (APS) nuk është parashikuar gjatë studimit të kërkesës suaj. Kjo do të thotë që ju duhet të shkoni menjëherë në OFPRA pa kaluar në prefekturë.

## DOKUMENTACIONI I NEVOJSHËM PËR LEJE QËNDRIMIN GJATË PROCEDURËS SE AZILIT

Për të marrë leje qëndrimi si azilkërkues, ju duhet të paraqisni një dosje që përmban disa dokumenta, lista e të cileve ju jepet nga Prefektura.

Dokumentat e nevojshëm për tu dorëzuar :

- Një formular për kërkesën e lejes së qëndrimit (i disponueshëm në 18 gjuhe) që duhet ta plotësoni në frëngjisht.
- 4 foto identiteti me kokë të zbuluar (pa kapele apo shami koke), me përmasa 3,5cm x 4,5 cm. Fotot duhet të jenë bere kohet e fundit dhe të jenë plotësisht të ngjashme me imazhin tuaj në momentin e kerkimit të azilit.
- Dëshmi lidhur me gjendjen tuaj civile (beqar/e apo i/e martuar), gjendjen civile të bashkëshortit apo bashkëshortes suaj si dhe të fëmijëve që keni nën kujdestari.
- Dokumenta apo dëshmi lidhur me kushtet e hyrjes në Francë dhe udhëtimin që keni bërë që nga nisja prej vëndit tuaj.

Ju mund të kërkoni azil dhe në rastet kur nuk keni pashaportë, vizë udhëtimi apo dokumenta identiteti. Atëhere ju duhet të bëni një deklaratë me shkrim mbi gjëndjen tuaj civile.

- Një dokument që dëshmon mbi banesën tuaj : prefektura ka nevojë të dijë adresen tuaj për tu derguar me postë korrespondencën lidhur me qëndrimin tuaj në Francë. Nëse ju nuk dispononi një adresë të përhershme, atëhere mund të deklaroni si adrese zyrtare adresen e një personi privat, hoteli apo shoqate që ka për aktivitet marrjen në ngarkim të përonave që kerkojnë azil dhe që është e aprovuar nga Prefektura.

**N**ë të gjitha rastet, adresa që ju komunikoni duhet të ndodhet në departamentin apo rajonin ku keni kërkuar azilin.

**N**ë çdo moment gjatë periudhës së kërkesës së azilit, nëse ndërroni adresën, ju duhet të njoftoni prefekturën si dhe OFPRA ose CNDA.

## PËRCAKTIMI I SHQYRTIMIT PËR GJËSHMËRIEN E KËRKESËS SUAJ TË AZILIT

Në momentin e dorëzimit të dosjes suaj, prefektura merr shenjat e gishtave për të përcaktuar nëse Franca është Shteti evropian përgjegjës për shqyrtimin e kërkesës suaj të azilit, duke aplikuar kështu rregulloren e Këshillit të Bashkimit evropian të 18 shkurtit 2003, sipas rregullores Dublin II.

### Shtetet që duhet të aplikojnë dispozitivin Dublin II

Bëhet fjalë për 26 Shtetet e tjera të Bashkimit europian – Gjermani, Austri, Belgjikë, Bullgari, Qipro, Danimarkë\*, Spanjë, Estoni, Finlandë, Angli, Greqj, Hungari, Irlandë, Itali, Letoni, Lituani, Luksemburg, Malta, Republika Çeke, Vendet e Ulëta, Poloni, Portugali, Rumani, Sllovaki, Slloveni e Suedi, si dhe Zvicra, Islanda e Norvegjia.

\* Danimarka nuk i nënshtrohet rregullores së Dublin II, por vazhdon të aplikojë konventën e Dublinit, të nënshkruar në 15 qershor 1990.

Në fakt, mund të ndodhë që një Shtet tjetër i Bashkimit europian është përgjegjës për shqyrtimin e kërkesës suaj të azilit, për shembull :

- Nëse një anëtar i familjes suaj ka përfitur statusin e refugjatit apo ka dorëzuar një dosje azili që është ende në shqyrtim në një tjetër Shtet europian, me kusht që ju dhe ky person i familjes suaj të dëshironi të trajtoheni nga i njëjti shtet.
- Nëse një Shtet tjetër europian ju ka akorduar një leje qëndrimi apo vizë ende të vlefshme.
- Nëse është provuar që ju keni shkelur në mënyrë të parregullt kufijtë tokësorë, ajrorë apo detarë të një Shteti anëtar të Bashkimit europian.
- Nëse keni hyre në territorin e Bashkimit europian duke shkelur në fillim kufijtë e një Shteti anëtar prej të cilit ju jeni pajisur me vizë.

Nëse një tjetër Shtet europian përveç Francës është përgjegjës për trajtimin e kërkesës suaj të azilit, prefektura do marrë masat e duhura pranë instancave të këtij Shteti për ti kerkuar që t'u marrë në ngarkim.

Prefektura do ju dorezojë një dokument që ju lejon të qëndroni në Francë në pritje të përgjigjes së këtij Shteti. Nëse ky i fundit pranon t'u marre në ngarkim, prefektura mundet t'u lejojë të shkoni në këtë vend me mundesitë tuaja apo tu dërgojë të shoqëruar nga policia. Nëse ky Shtet nuk pranon t'u marre në ngarkim, atëhere ju jeni pranuar të qëndroni në Francë dhe të kërkoni azilin. Kërkesa juaj do të shqyrtohet sipas procedurës që përshkruhet më poshtë.

Nëse Franca është përgjegjese për shqyrtimin e kërkesës suaj të azilit, procedura do të vazhdoje sipas kushteve të mëposhtme.

## PRANIMI APO REFUZIMI I KËRKESËS SË QËNDRIMIT

Menjëhere pas dorëzimit të kërkesës suaj të azilit, dosja do të shqyrtohet në të gjitha rastet nga OFPRA. Sipas situatës në të cilën ndodheni, dosja do të shqyrtohet në **procedurë normale** nëse prefektura ju ka dhënë një leje qëndrimi të përkohëshme (APS), ose në **procedurë urgjente** nëse prefektura nuk ju ka dhënë leje qëndrimi të përkohëshme APS.

### *Procedura normale*

Në procedurë normale, prefektura ju dorëzon :

- Një formular për kërkesë azili që ju duhet ta plotësoni e ta dërgoni me postë apo ta dorezoni personalisht në OFPRA, urgjentisht dhe jo me vonë se **21 ditë** pasi ju është dhënë APS. Për shembull nëse APS ju është dhënë në 10 janar, ju duhet të keni dërguar apo depozuar dosjen tuaj në OFPRA deri në 31 janar (data e fundit).
- Një leje qëndrimi të përkohëshme (APS) që mban titullin « **Për procedurën pranë OFPRA** », e vlefshme **1 muaj**. Kjo leje qëndrimi (APS) ju jepet në 15 ditët që ndjekin prezantimin tuaj në prefekturë,

bashkangjitur dosjes suaj së kompletuar për kërkesë leje qëndrimi (shihni faqet 10-11).

**N**ë fund të afatit të lejes së qëndrimit të APS-it, ju duhet të prezantoni në prefekturë letrën e regjistrimit të kërkesës së azilit pranë OFPRA. Në të kundert, një vendim refuzimi për qëndrimin tuaj mund të merret nga Prefektura.

Që nga momenti kur keni marrë letrën e regjistrimit në OFPRA, ju duhet të prezantoheni në prefekturë me këtë dokument dhe një dëshmi të re të vendbanimit. Në 3 ditët që ndjekin fundin e vlefshmërisë së APS-it, prefektura ju dorëzon një « *dëshmi që konstaton dorëzimin e kërkesës së azilit* ». Kjo dëshmi është e vlefshme **3 muaj** dhe e rinovueshme gjatë gjithë periudhës së shqyrtimit të azilit. Duke filluar që nga rinovimi i pare e për çdo rinovim ju duhet të prezantoni **një dokument të vendqëndrimit tuaj**.

Kjo dëshmi nuk ju lejon të punoni pa patur autorizimin e organeve përkatëse.

### **Procedura urgjente**

Prefektura mund të refuzojë dhënien e një APS dhe dorëzimin e kërkesës suaj në OFPRA. Ajo merr një vendim të tillë nëse ju ndodheni në situatat e mëposhtme:

- Ju keni nacionalitetin :
  - e një vendi të Bashkimit europian ;
  - e një vendi për të cilin OFPRA konsideron që, në menyre të përgjithshme, nuk ka më rreziqe persekutimi : Kili, Argjentina e Uruguai ;
  - e një vendi të pranishëm në listën e « *vendeve të origjinës me garanci për jetën* ». Aktualisht, vendet e nënshkruara në këtë listë

janë Benini, Bosnja-Hercegovina, Kap-Vert, Kroacia, Gjeorgjia, Gana, India, Maqedonia, Madagaskar, Mali, Ishujt Morice, Mongolia, Senegali, Tanzania dhe Ukraina.

- Prezenca juaj në Francë përben një rrezik të madh për rendin publik apo sigurinë e Shtetit.
- Kërkesa juaj konsiderohet si e bazuar në të dhëna të pavërteta apo kur ka abuzim me procedurën e azilit (për shembull, nëse keni dorëzuar disa kërkesa azili me identitete të ndryshme apo nëse kërkoni azil kur ju është dhënë vendimi për tu larguar apo kur ju therrasin për tu prezantuar pasi jeni vendosur në Francë që prej njëfare kohe të konsiderueshme).

**N**ëse ndodheni në një nga keto situata, prefektura ju dorëzon një vendim me shkrim ku prezantohen arsyet e mosdhënies së APS dhe të formularit të kërkesës së azilit. Megjithatë, refuzimi i dhënies së APS për arsyet e mësipërme nuk ju pengon të shkoni në OFPRA, me ndërmjetësinë e prefekturës. Në këtë rast, OFPRA e shqyrton kërkesën tuaj brenda 15 ditëve.

## KUSHTET E SHQYRTIMIT TË KËRKESËS SE AZILIT

Në rastin kur prefektura ju ka dhënë formularin e kërkesës së azilit.

Gjatë dorëzimit të kërkesës suaj të azilit, ju nuk keni saktësuar llojin e mbrojtjes që dëshironi të përfitonit (statuti i refugjatit apo mbrojtja shtesë). Bëhet fjalë për të njëjtën procedurë gjatë së cilës kërkesa suaj shqyrtohet nga OFPRA më parë në pikëvështrimin e statusit të refugjatit e më pas, nëse situata juaj nuk lejon marrjen e këtij statusi, nën pikëvështrimin e mbrojtjes shtesë.

Nëse OFPRA refuzon kërkesën tuaj të refugjatit dhe mbrojtjen shtesë, ju mund të bëni rekourë në Gjykatën kombëtare të së drejtës së azilit (CNDA). Ju mund të bëni rekourë edhe për të kundërshtuar vendimin e OFPRA lidhur me mbrojtjen shtesë.

Informacionet që ndodhen në kërkesën tuaj të azilit janë konfidenciale. Në asnjë rast, kërkesa juaj e azilit apo informacionet që ju dorëzoni në dosjen tuaj nuk i prezantohen autoriteteve të vendit tuaj të origjinës.

## ZYRA FRANCEZE E MBROJTJES SE REFUGJATËVE DHE PERSONAVE PA ATDHE (OFPRA)

### *Për të plotësuar formularin OFPRA*

■ Ju duhet të firmosni e datoni dosjen tuaj. Në të kundërt, OFPRA nuk mund ta regjistrojë (për personat minorenë, përfaqësuesi ligjor duhet të firmosë).

- Dosja duhet të jetë e shkruar **në frengjisht**.
- Ju duhet të **shumë qartë** adresen tuaj.
- Ju duhet të plotësoni të gjitha rubrikat dhe të beni kujdes në :
  - saktësinë e situatës personale e familjare ;
  - përshkrimin e **arsyeve personale** që ju detyruan të largoheni nga vendi juaj dhe arsyet për të cilat ju nuk mund të riktheheni ;
  - respektimin e **rendit kronologjik** e logjik të fakteve ;
  - dhënien e **datave, vendeve e emrave të personave**.
- Ju mund të shtoni në dosje çdo element që e gjykoni të nevojshem për kompletimin e kërkesës suaj. Nëse keni kërkesa të veçanta lidhur me intervistën, ju mund ti sinjaloni në OFPRA.

#### *Dokumentat e nevojshem për OFPRA*

##### *Ju jeni të detyruar të dorëzoni :*

- Një fotokopje të leje qëndrimit të përkohshëm dhënë nga prefektura (ASP) dhe që duhet të jetë ende i vlefshëm.
- 2 foto identiteti të kohëve të fundit.

##### *Nëse i keni, ju duhet të dorëzoni :*

- Dokumentat origjinale të identitetit që dispononi (pashaporta, karta kombëtare e identitetit, çertifikata e lindjes...).
- Dokumenta që mbështesin dëshminë tuaj.

#### *Nisja e dosjes*

##### *Nëse dosja juaj trajtohet në procedurë normale :*

Është e nevojshme të **dërgoni dosjen e kompletuar jo më vonë se 21 ditë** pas dhënies së APS në adresen e mëposhtme:

**Office français de protection des réfugiés et apatrides**  
**201, rue Carnot**  
**94136 Fontenay-sous-Bois CEDEX**

**Nëse ju kaloni kohën e 21 ditëve apo nëse dosja juaj është e pa kompletuar, kërkesa juaj nuk do të regjistrohet nga OFPRA.**

Ju këshillojmë të dërgoni dosjen me letër rekomande duke kërkuar provën e marrjes në dorezim, e të shkruani qartë emrin tuaj në pjesën e « *dërguesit* ».

Ju mundeni gjithashtu të dorezoni personalisht dosjen tuaj në të njëjtën adresë, në shërbimin e pritjes në OFPRA, nga e hëna në të premte, ndërmjet orës 9 të mëngjesit dhe 3 të pasdites.

**Nëse dosja juaj trajtohet në procedurë urgjente :**

Ju duhet të dorëzoni dosjen e azilit **të kompletuar e firmosur**, në prefekturë në një hark kohor prej 15 ditësh, **në një zarf të mbyllur**. Prefektura nuk duhet të njohë elementët përbërës të dosjes suaj të azilit, pasi janë konfidenciale. Pas marrjes në dorezim të dosjes së azilit, prefektura ia qarkullon OFPRA-s duke nënvizuar karakterin urgjent. Në çdo situatë, ju duhet të ruani provat e nisjes e dorezimit të dosjes suaj. Nëse është e mundur, ruani fotokopjet e të gjithë dosjes (dhe të formularit OFPRA) e të të gjitha dokumentave që ju i adresoni tek OFPRA.

**N**ë çdo moment të procedurës, ju mund të dërgoni në OFPRA elemente shtesë për dosjen tuaj. Mos harroni të shkruani qartë në çdo letër që i nisni OFPRA-s numrin tuaj të dosjes se kërkesës se azilit.

***Prova e regjistrimit***

Nëse dosja juaj është e plotë dhe arrin në kohën e duhur, OFPRA ju dërgon një letër për t'u informuar lidhur me regjistrimin e kërkesës dhe numrin e dosjes suaj. Ky dokument dëshmon zyrtarisht regjistrimin e kërkesës suaj të azilit. Kjo letër duhet të vije tek ju, teorikisht, përpara skadimit të lejes së qëndrimit të 1 muaji (APS). Megjithatë, është e

rëndësishme të ruani të gjitha provat e dërgimit të dosjes në menyrë që, nëse do të jetë e nevojshme, t'i prezantoni në prefekturë pas skadimit të lejes së qëndrimit (APS).

Nëse dosja juaj nuk është e kompletuar kur dorezohet në OFPRA, por është dorëzuar përpara afatit të përfundimtar prej 21 ditësh, OFPRA ju rikthen dosjen me kërkesën për ta kompletuar. Ju duhet ta riktheni në OFPRA të kompletuar me dokumentat e nevojshme sa me shpejt të jetë e mundur në mënyrë që të mos kaloni afatin e 21 ditëve. Në të kundert, dosja juaj nuk do të regjistrohet nga OFPRA dhe leja juaj e qëndrimit ASP nuk do të rinovohet.

### **Intervista në OFPRA**

**Në përgjithësi OFPRA ju thërret për intervistë, me përjashtim të rasteve kur:**

- Elementët e prezantuar në dosjen tuaj mjaftojnë për OFPRA për tu akorduar azilin.
- Nëse ju keni nacionalitetin e një vendi, për të cilin OFPRA mendon, që në menyrë të përgjithshme, nuk ka rrezik përsekutimi.
- Nëse elementët në dosjen tuaj nuk kanë baza, dmth, nëse motivet që keni paraqitur nuk kanë asnjë lidhje me kriteret e parashikuara në tekstet lidhur me azilin.
- Nëse nuk mund të paraqiteni në intervistë për arsye shendetësore.

Nëse jeni thirrur për intervistë, ju duhet të paraqiteni në adresën e OFPRA. Ju do të intervistoheni nga një agjent i OFPRA-s, i quajtur « *oficer mbrojtjeje* ». OFPRA merr në ngarkim praninë e një përkthyesi në gjuhën që ju keni deklaruar në dosjen tuaj të azilit se dëshironi të flisni, ose gjuhën që mendohet se ju mund të flisni. Intervista është konfidenciale. Oficeri i mbrojtjes shënon dëshmitë tuaja në një proces verbal.

Ekziston një antenë e OFPRA-s në Basse-Terre (departamenti i Guadalupes) që është kompetente për kërkesat e azilit të dorezuara në 3 departamente të Francës e të Amerikës : Guadalupe, Martinike, Giane. Nëse keni dorezuar dosjen në një nga keto departamente, ju do të thirreni për intervistë në Basse-Terre dhe pa në Fontenay-sous-Bois.

**N**ëse nuk paraqiteni për intervistën, mungesa juaj do të ketë rrjedhoja të pakenaqshme në kërkesën e bërë për azil. Kjo do të thotë që ju duhet të njoftoni OFPRA në rast se nuk mund të paraqiteni, të paktën 48 ore përpara intervistës, ose në rast se keni vonesa.

Në rast ndryshimi të adresës, është gjithashtu urgjente të njoftoni sa më shpejt OFPRA me anë të një letre rekomande. Në këtë rast, ju do të informoheni me letër nga OFPRA lidhur me vendimin e marrë në adresën e fundit që i keni komunikuar. Ruani një kopje të letrës së dorëzuar ku njoftoni ndryshimin e adresës si dhe provat e nisjes dhe marrjes në dorezim me Postë.

### ***Vendimi i marrë nga OFPRA***

Kohëzgjatja e marrjes së vendimit nga OFPRA është e ndryshme (15 ditë për një procedurë urgjente; disa jave në procedurë normale). Nëse nuk ka përgjigje për një kohë të gjatë nga OFPRA nuk do të thotë që kërkesa juaj është refuzuar. Nëse OFPRA nuk mund të marrë një vendim për një kohë prej 6 muajsh, ju do të njoftoheni me letër. Kjo do të thotë që ju duhet të jeni të kujdesshem dhe të verifikoni shpesh letrat që merrni.

Nëse kërkesa e azilit është positive, ose ju ose do të jeni :

- **Njohur si refugjat.** OFPRA ju transmeton me letër rekomande vendimin e pranimit të statusit të refugjatit.
- **Ose ju pranoheni nën statutin e mbrojtjes shtesë.** OFPRA ju transmeton me letër rekomande vendimin e dhenies se mbrojtjes shtese.

Nëse kërkesa juaj për azil është refuzuar :

OFPRA ju dergon vendimin e refuzimit të shkruar në frëngjisht dhe të përkthyer në gjuhën që mendohet se ju e flisni, duke ju përshkruar arsyet e refuzimit. Vendimi i refuzimit shoqërohet nga një kopje e raportit të intervistës që keni dhënë në OFPRA.

Ju mund të kundërshtoni vendimin e OFPRA-s që refuzon kërkesen tuaj të azilit përpara Gjykatës kombetare për të drejtat e azilit (CNDA).

**Nëse nuk beni rekourë përpara CNDA-s, ju duhet të largoheni nga territori francez.**

## GJYKATA KOMBETARE E TË DREJTËS SE AZILIT (CNDA)

### *Koha ligjore për bërjen e rëkurës*

Duke filluar nga momenti kur OFPRA ka refuzuar kërkesën tuaj për azil, ju **keni një muaj kohë për të kundërshtuar** vendimin e OFPRA-s dhe për të bërë rëkurën përpara Gjykatës kombetare për të drejtën e azilit (CNDA). Ju mund të kërkoni nga CNDA, dhenien e mbrojtjes shtesë në rast të refuzimit nga OFPRA, ose statutin e refugjatit në rast se OFPRA ju ka dhënë mbrojtjen shtesë.

Në këtë rast, CNDA mund të refuzojë statutin por nuk mund të kthehet pas për të shqyrtuar dhënien e mbrojtjes shtese.

Rëkura duhet të jetë adresuar në CNDA përpara mbarimit të afatit të një muaji. Për shembull, nëse ju keni marre letren rekomande të OFPRA me përgjigje negative në 20 janar, rekura juaj duhet të jetë dërguar në CNDA, me letër rekomande dhe kërkesën që është marrë në dorëzim, jo më larg se 20 shkurti, dhe në këtë rast vula e Postës dëshmon për respektimin e afateve. Nëse afati prej një muaji ka kaluar, rëkura juaj do të gjykohet si e papranueshme, që do të thotë, e refuzuar pa u shqyrtuar nga trupi gjykues.

**N**ëse nuk jeni i pranishëm në adresën tuaj, Posta dorezon një « deshmi të kalimit të postierit » që ju informon për mbërritjen e letrës (që përmban vendimin e OFPRA-s). Posta e mban letren gjatë 15 ditëve dhe nëse ju nuk e keni kërkuar gjatë kesaj kohe, Posta e rikthen në OFPRA. Në këtë rast, koha e rëkurës fillon nga dita e kalimit të postierit dhe jo nga dita e nisjes së letrës nga OFPRA.

### *Rëkura*

- Në fillim, lexoni mirë të gjitha shpjegimet që ndodhen në faqen e pasme të vendimit të refuzimit të OFPRA-s.
- Rëkura duhet të jetë e shkruar **në frëngjisht** në një letër normale (nuk ekzistojnë formulare specifike), në të cilën ju do të shkruani emrat, mbiemrat, gjendjen civile, profesionin dhe adresën e vendbanimit. Ju duhet të nënvizoni që behet fjale për një rëkurë dhe të shkruani numrin e dosjes së OFPRA-s.
- Detyrimisht, ju duhet ti bashkangjitni rëkurës suaj vendimin original të OFPRA-s ose kopjen e saj.

■ Ju duhet të motivoni rëkurën tuaj, që do të thotë të shpjegoni pse nuk jeni dakort me arsyet e refuzimit nga OFPRA ose me arsyet që e shtynë OFPRA t'ju japë **mbrojtjen shitesë** dhe jo cilësinë e refugjatit. Shpjegoni gjithashtu arsyet që ju pengojnë të riktheheni në vendin tuaj.

■ Ju duhet të shtoni dokumentat që provojnë identitetin dhe kombësinë tuaj si dhe dokumentat që plotësojnë dëshminë e dhënë në kuadrin e kërkesës së azilit.

Për dokumentat që dëshmojnë identitetin dhe kombësinë, është e preferueshme të bashkangjitni një kopje në dosje dhe të mbani origjinalin e pasaportës apo kartës së identitetit. Kjo do tu lejojë të tërhiqni në Postë korrespondencën e letrave rekomandë të CNDA-s. Ju mund të paraqisni dokumentat origjinale ditën e dhënies së gjykimit në bazë të kërkesës së parashtruar ndaj trupit gjykses.

Lidhur me dokumentat që dëshmojnë deklaratën tuaj për kërkesën e azilit, është e preferueshme të dorëzoni origjinalet në dosjen e rëkurës dhe të mbani kopjet. Keto dokumenta mund tu rikthehen ditën e gjykimit nëse bëni kërkesë për ti marrë në dorëzim, ose mund tu dërgohen më pas me postë. Dokumentat që dëshmojnë deklaratën tuaj duhet të jenë **të përkthyer në frengjisht**. Në rast se nuk janë përkthyer, CNDA nuk mund ti përdorë. Nuk është e detyrueshme që dokumentat të përkthehen nga një përkthyes i betuar.

■ Ju duhet të firmosni rëkurën tuaj. Në rast se jeni minorene, rëkura duhet të firmoset nga përfaqësuesi juaj zyrtar.

Ruani mire provat e nisjes dhe dorëzimit të rëkurës si dhe një kopje të dosjes.

Njoftoni CNDA-në nëse ndryshoni adresën e banimit.

**J**u mund të dorezoni informacione shtesë deri 3 ditë përpara datës se gjykimit. Për shembull, nëse jeni thirrur në seance gjykimi një ditë të premte 10 korrik, ju duhet të keni dorëzuar (me postë apo personalisht) dokumentat shtesë përpara së hënës 6 korrik.

**T**ë shtunat, të dielat dhe ditës e festave nuk llogariten si ditë zyrtare për administratën. Nëse jeni thirrur të mërkuren në 8 korrik, dokumentat shtesë duhet të kenë arritur në CNDA përpara së enjtes 2 korrik.

Ju mund të kërkoni me shkrim rikthimin e dosjes suaj.

**N**ëse rekura nuk paraqet elementë seriozë që mund të vënë në dyshim motivet e vendimit të dhënë nga OFPRA, CNDA mund të shqyrtojë dosjen tuaj dhe të marrë vendim pa kërkuar prezencën tuaj në një seancë gjyqësore.

### *Marrja në dorëzim e një rëkure*

Pas dergimit të rëkurës suaj, CNDA ju dërgon me postë në adresën që keni dhënë, një dokument të nënquajtur « Marrje në dorëzim të një rëkure ». Ky dokument dëshmon që rekura juaj është regjistruar. Ju duhet ta prezantoni në prefekturë për të patur mundesinë e renovimit të lejes se qëndrimit prej 3 muajsh. Në vazhdim, mos harroni të shkruani në çdo letër që nisni në CNDA numrin e rëkures (i përbërë nga 6 shifra) që ndodhet në dokumentin i cili konfirmon marrjen e rëkurës nga CNDA.

### *Prezenca e një avokati*

Ju keni mundesinë të kërkoni prezencën e një avokati gjatë seances në CNDA.

Ju mund të kërkoni të përfitoni ndihme juridike, dhe në këtë rast shpenzimet e avokatit merren në ngarkim plotësisht apo pjesërisht nga Shteti. Për këtë procedurë, ju duhet të drejtoheni në adresën e **zyrës së ndihmës juridike (BAJ) të CNDA-s në adresën e mëposhtme:**

**Cour nationale du droit d'asile  
Bureau de l'aide juridictionnelle  
35, rue Cuvier  
93558 Montreuil-sous-Bois CEDEX**

Pagesa e avokatit nuk mund të merret në ngarkim nga zyra e ndihmes juridike në rast se:

- Të ardhurat tuaja kalojnë njëfarë shume të caktuar ;
- Nëse rëkura juaj duket e papranueshme apo e pabazuar në fakte.

Ju mund të tregoni emrin e një avokati që njihni apo të kërkoni nga CNDA të zgjedhë një avokat për ju. Nëse përfitoni nga ndihma juridike, ju nuk duhet të paguani avokatin e ngarkuar me dosjen tuaj, edhe nëse ai ju kërkon që ta paguani.

### *Seanca gjyqësore në CNDA*

CNDA ju thërret në seancë gjyqësore për të shqyrtuar rëkurën tuaj. Kërkesa për tu paraqitur në seancë ju vjen me letër gati 3 javë përpara datës së seances. Kjo seancë zhvillohet në zyrat e CNDA-s që ndodhen në Montreuil-sous-Bois ose në një nga departamentet e outre-mer [përtej-detit] ku keni dorëzuar kërkesen tuaj.

Trupi gjyqësor i CNDA-s që shqyrton dosjen tuaj kryesohet nga një magjistrat si dhe nga një personatitet i kualifikuar i autorizuar nga Komisari i Lartë i Shteteve të Bashkuara për Refugjatët (HCR). Trupi

gjykues prononcohet lidhur me rëkurën tuaj pasi ka degjuar raportuesin, që prezanton një sintezë të kërkesës suaj të azilit e propozon dhe zgjidhje, pasi ka degjuar shpjegimet tuaja dhe ato të avokatit tuaj, nëse jeni i shoqëruar nga një avokat.

CNDA merr në ngarkim prezencën e një përkthyesi në gjuhën që ju keni deklaruar që flisni në formularin OFPRA ose në një gjuhë që supozohet se ju e kuptoni. Nënvizojmë faktin që prezencën tuaj është shumë e rekomandueshme. Në rast se nuk mund të jeni prezent apo në rast vonese, ju duhet të njoftoni CNDA-në. Nëse nuk mund të paraqiteni në seancë, ju mund të kërkonit raportin, duke shpjeguar me shkrim arsyet që ju penguan të jeni prezent. Në këtë rast, është kompetenca e presidentit të trupit gjykues të vendosë nëse ka apo jo arsye të shtyjtë datën e seances tuaj në një ditë tjetër.

Seanca është publike. Megjithatë, ju mund ti kërkonit presidentit të trupit gjykues të prononcohet me dyer të mbyllura, që do të thotë që rasti juaj nuk do të shqyrtohet në prezencën e publikut.

### *Vendimi i CNDA-se*

CNDA ju dërgon vendimin e saj me letër rekomande dhe kërkesepër marrje në dorezim të letres nga ana juaj. Vendimi shoqërohet dhe nga një dokument që shpjegon arsyet e marrjes së këtij vendimi, i përkthyer në një gjuhë që supozohet se ju e kuptoni.

CNDA mundet :

- Të anulojë refuzimin e OFPRA dhe tu japë statusin e refugjatit apo mbrojtjen shtesë. Në këtë rast, ju përfitonit të njëjtat të drejta sikur të kishit marrë vendim pozitiv nga OFPRA. (shihni faqen 20).
- Të aprovojë refuzimin e OFPRA-s duke hedhur poshtë rëkurën tuaj.
- Të anulojë vendimin e OFPRA-s lidhur me mbrojtjen shtesë duke ju dhënë statusin e refugjatit.

Vendimi i CNDA-s mund të jetë objekt i një rëkure në kasacion përpara Këshillit të Shtetit. Ky i fundit nuk shqyrton gjithë kërkesën tuaj por vetëm disa aspekte juridike. Kjo procedure është e gjatë dhe kerkon një avokat të specializuar (ju mund të kërkoni ndihme juridike). Por kjo procedure nuk lejon zgjatjen e qëndrimit tuaj në Francë dhe nuk pengon autoritetet përkatëse t'u rikthejnë në vendin tuaj. Për këtë, këshillohuni pranë një avokati apo organizate të specializuar.

## REFUZIMI I KËRKESËS SE AZILIT

### *Pasojat lidhur me të drejtën tuaj për të qëndruar*

Nëse OFPRA refuzon kërkesën tuaj për azil, ju mund të kundërshtoni vendimin e saj përpara trupit gjykues në CNDA.

Nëse kërkesa juaj është trajtuar në proçedurë normale dhe prefektura ju ka dhene APS, rëkura ndalon çdo proçedurë. Kjo do të thotë që ju nuk mund të largoheni nga territori Francez deri sa të njoftoheni lidhur me vendimin e CNDA-se.

Nëse kërkesa juaj është trajtuar në proçedurë urgjente dhe ju nuk keni APS, rëkura nuk pezullon proçedurat. Kjo do të thotë që ju mund të jeni objekt i aplikimit të një proçedure që ju largon nga territori francez dhe nëse keni bere rëkurë përpara CNDA-se dhe nese kjo e fundit nuk ka dhënë vendimin e saj.

Nëse ju nuk keni qëllim të beni rëkurë përpara CNDA-se, vendimi i marre nga OFPRA që refuzon dhenien e azilit, i jep fund lejes se qëndrimit të përkohshem që keni marre nga Prefektura, vetëm nëse kërkoni rishqyrtimin e kërkesës suaj në kushtet e përcaktuara. (shihni faqen 30 – Rishqyrtimi).

**K**ur leja juaj e qëndrimit nuk është më e vlefshme, ju duhet të largoheni nga Franca, vetëm në rast se plotësoni kushtet për tu pranuar nën një titull tjetër përveç atij të azilit.

### *Kthimi në vendin tuaj të origjinës.*

Prefektura ju njofton vendimin e marre që refuzon qëndrimin tuaj, duke e shoqëruar me detyrimin për tu larguar nga territori francez (OQTF). Nga momenti i marrjes se ketij vendimi ju keni një muaj kohë për tu larguar vullnetarisht nga Franca.

Gjatë kesaj kohe ju mund të kërkoni të përfitoni nga ndihma e kthimit vullnetar në vendin e lindjes. Në këtë rast ju duhet të merrni kontakt me Zyren Franceze të emigrimit dhe integritimit (OFII) sipas kushteve të përshkruara (shihni faqënt 46).

Nëse pas një muaji ju nuk keni lënë territorin francez apo nuk keni kërkuar ndihmë për kthimin vullnetar pranë OFII, apo nuk keni bërë rëkurë kundër OQTF, **ju ndodheni në situatë të parregullt në territorin francez**. Në keto kushte ju mund të shoqëroheshi nga policia deri në kufi. Kjo mase largimi mund të shoqërohet dhe nga vendosja juaj në një qendër administrative ku përgatitet procedura për rikthimin tuaj në vendlindje.

Ju mund të kundërshtoni vendimin e OQTF përpara gjykatës administrative brenda një harku kohor prej 1 muaji nga data e marrjes së vendimit. Për të bere këtë rëkurë, ju mund të kërkoni të përfitoni ndihmen juridike pranë gjykatës administrative kompetentë.

Kjo gjykatë ka 3 muaj për të marre vendimin. Por nëse ju jeni vendosur në një qendër pritjeje, gjyqtari duhet të jape vendimin brenda 72 oreve. Rekura kundër OQTF ndalon çdo procedurë. Kjo do të thotë që ju nuk mund të largoheni gjatë periudhes së 1 muaji deri sa rekura juaj



është dorezuar dhe nëse trupi gjykes administrativ është ngarkuar me shqyrtimin e dosjes suaj, ju nuk mund të largoheni pa u dhënë vendimi.

Ju mund të jeni gjithashtu objekt i një ndalimi nga ana e prefekturës që ju ridregon në kufi (APRF), vendim që mund të kundërshtohet brenda 48 orësh përpara gjykatës administrative. Në këtë rast, vendimi i gjykatës duhet të jepet brenda 72 oreve. Kjo rëkurë ndalon gjithashtu çdo procedurë.



## RISHIKIMI

Pas refuzimit të kërkesës suaj për azil nga CNDA, ju keni mundësinë të kërkonti nga OFPRA të rishohë kërkesen tuaj **vetëm nëse ju dispononi një « element të ri »**, që duhet të jetë I njohur :

- Pasi është marre vendimi nga CNDA apo përpara marrjes se ketij vendimi por që ju e keni njohur si fakt me pas.
- Dhe të një nature që duhet të justifikojë dyshimet dhe friken tuaj personale të persekutimit apo rrezikun lidhur me kercenime të renda që mund tu presin në rast se ktheheni në vendin e lindjes.

Ju mund të keshilloheni pranë një shoqate apo avokati.

**Ju duhet të prezantoheni serish në prefekturë për të kërkuar një leje qëndrimi të përkohshme APS.**

Prefektura do të shqyrtojë kërkesen tuaj për APS sikur të jetë kërkesa e pare.

2 raste prezantohen:

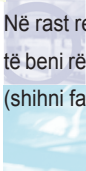
- **Prefektura ju jep një APS për 15 ditë** dhe formularin për rishqyrtimin e kërkesës nga OFPRA. Ju keni 8 ditë kohe në dispozicion për të dorëzuar dosjen tuaj complete në OFPRA që e regjistron dhe vendos nëse duhet ta rishohë situatën tuaj apo jo. OFPRA ju njofton vendimin e saj.
- **Prefektura refuzon dhenien e një APS** për një nga arsyet e numëruara me lart (shihni faqën 13 – Pranimi apo refuzimi i dhenies se lejes së qëndrimit). Ajo ju jep formularin që duhet plotësuar dhe një letër për tu paraqitur në prefekturë brenda 15 ditësh me dosjen e kompletuar e të firmosur në një zarf të mbyllur e me vule. Prefektura nuk duhet të njohe elementët e dosjes suaj se rishqyrtimit pasi janë konfidenciale. Që nga momenti i marrjes se dosjes, prefektura e dorëzon në OFPRA duke nënvizuar karakterin urgjent të saj. OFPRA ju njofton lidhur me vendimin e marre.



## 31 Gida e kërkuesit të azilit 2009



Në rast refuzimi nga OFPRA të kërkesës suaj për rishqyrtim, ju mund të beni rëkurë në CNDA në të njëjtat kushtë që janë përkshruar me lart (shihni faqën 21 – Gjykata kombetare e se drejtës se azilit).



## STATUTI I PËRSONAVE PA ATDHE

**Në dallim nga kerkuesi i azilit, i huaji që kerkon statusin e personit pa atdhe nuk përfiton nga e drejta për një qëndrim të përkohshëm gjatë trajtimit të kërkesës së tij.**

Kjo do të thotë që ju nuk duhet të paraqiteni në prefekturë, por të shkruani menjëhere një letër ne adrese të OFPRA duke treguar emrat tuaj, mbiemrat, adresen si dhe arsyt që motivojnë kërkesen.

OFPRA ju dergon formularin për të kerkuar statusin e personit pa atdhe, të cilin duhet ta plotësoni, shpjegoni rrethanat që ju çuan në humbjen e kombesise.

Formularin duhet ta riktheni tek OFPRA me letër rekomande dhe kërkesen për të firmosur marrjen e letres.

Me pas ju do të thirreni për intervistë nga OFPRA.

- **Nëse jeni njohur si person pa atdhe**, prefektura ju dorezon juve dhe bashkeshortit apo bashkeshortes suaj (nëse martesa është kryer përpara marrjes së statusit të personit pa atdhe ose jo me larg se 1 vit) si dhe femijeve tuaj, një leje qëndrimi të përkoheshme që nëntitullohet « Jetë privatë e familjare ». Kjo leje qëndrimi është e vlefshme për një vit, e rinovueshme dhe ju jep të drejtën të punoni. Nëse deshironi të udhëtoni jashtë shtetit, ju duhet të kërkonit në prefekturë një leje udhëtimi për personat pa atdhe. OFPRA ju jep dokumentat e gjendjes civile nëse nuk keni mundesi ti merrni në vendin apo vendet ku kanë ndodhur evenimentet e jetës suaj civile.

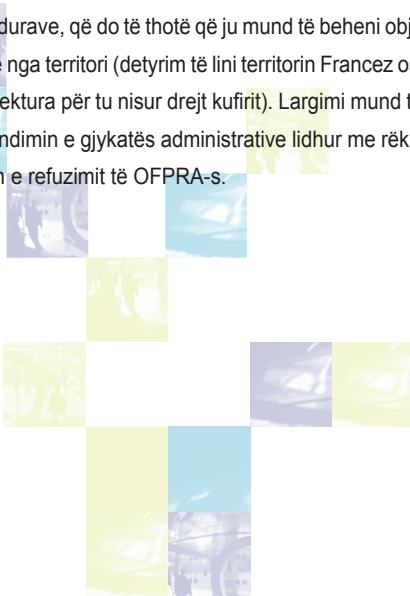
- **Nëse OFPRA refuzon kërkesen tuaj**, ju mund ta kundërshtoni këtë vendim përpara gjykatës administrative të vendbanimit tuaj, brenda 2 muajsh nga data e marrjes së vendimit. Kjo rëkurë nuk ka efekt pezullimi



### 33 Gida e kërkuesit të azilit 2009



të procedurave, që do të thotë që ju mund të beheni objekt i një largimi me force nga territori (detyrim të lini territorin Francez ose të ndaloheni nga prefektura për tu nisur drejt kufirit). Largimi mund të realizohet pa pritur vendimin e gjykatës administrative lidhur me rëkurën që kerkon anulimin e refuzimit të OFPRA-s.



## NDIHMAT SOCIALE PËR KËRKUESIT E AZILIT

Statusi i kërkuesit të azilit ju jep të drejtën e përfitimit të disa ndihmave sociale: strehimi, ndihme financiare, shërbime shëndetësore. Të financuara nga Shteti, këto ndihma variojnë në funksion të situatës suaj administrative, lejes suaj të qëndrimit dhe kohezgjatja e saj. Informacione me të hollësishme mund të jepen në platëformat e pritjes dhe shoqërimit që ndodhen në çdo rajon.

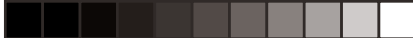
### STREHIMI

#### *Strehimi në një qendër pritjeje për kërkuesit e azilit (CADA)*

Ekzistojnë gati 300 qendra pritjeje për kërkuesit e azilit (CADA), të shpërndara në të gjithë territorin francez. Ato janë të disponueshme vetëm për kërkuesit e azilit dhe familjen e tyre të afert. Për të përfituar nga ky strehim, duhet të jeni titullari i një APS-i të një muaji apo dëshmisë së 3 muajve që i akordohet kërkuesve të azilit.

Nuk ka CADA në departamentet ose grupimet që ndodhen à outrem [përtej-detit].

Me CADA ju përfitoni një ndihme administrative (shoqërim gjatë procedurës së azilit), ndihme sociale (Shërbimet shëndetësore, shkollimi i fëmijeve, etj.) dhe ndihme financiare ushqimore. Kjo ndihme financohet dhe koordinohet nga Shteti. Qëndrat e pritjes drejtohen në përgjithësi nga shoqata.



**O**ferta e strehimit në kuadrin e CADA ju behet e njohur nga prefektura apo departamenti ku dorezoni kerkesen tuaj të azilit, gjatë kërkesës për leje qëndrimi. Nëse ju refuzoni këtë ofertë, ju nuk mund të përfitonit nga ndihma e përkohshme (ATA) që u jepet kerkuesve të azilit përpara pranimit në CADA.

**Kur pranoni ofertën e strehimit të prezantuar nga Prefektura, ju duhet të prezantoni kerkesen tuaj të pranimit në CADA pranë drejtorive territoriale të OFII ose platëformave të pritjeve për kerkuesit e azilit, që ndodhen në përgjithësi në departamentet e komunave të rajonit.** Nëse ju nuk prezantoheni në takimin ku jepen informatat lidhur me strehimin, ju nuk mund të përfitonit nga kushtet e ATA-s.

Kerkesa juaj për strehim në CADA do të shqyrtohet nga Sherbimet e Shtetit në funksion të vendeve që disponon departamenti, rajoni apo territori Francez në përgjithësi.

**N**jë strehim mund tu propozohet jashtë rajonit ku keni dorezuar kerkesen. Nëse e refuzoni këtë propozim, ju nuk mund të përfitonit me nga ndihma e ATA dhe asnjë propozim tjetër për strehim nuk do të behet me.

Nëse asnjë vend nuk është i lire, ju do të beni pjese në një listë pritjeje. Me pas ju do të thirreni serish nga qendrat e pritjes se kerkuesve të azilit për tu propozuar zgjidhje të përkohshme strehimi.

Nëse jeni pranuar në CADA, ju përfitonit nga ky strehim gjatë gjithë periudhes së procedurës së azilit, duke përfshirë dhe periudhën e rëkurës në CNDA. Nëse vendimi përfundimtar i OFPRA ose të CNDA

është pozitiv, ju duhet të largoheni nga qendra brenda 3 muajve, duke e rinovuar qëndrimin prej 3 muajsh vetëm 1 here. Nëse vendimi është negativ, ju duhet të lini qëndren menjëhere, brenda 1 muaji.

### *Strehim në urgjence*

Nëse administrata nacionale e pritjes se kerkuesve të azilit nuk ka mundur tu prese në një CADA, një strehim në urgjence në një qender kolektive apo hotel mund tu propozohet, sipas mundesive të vendit ku ndodheni.

Nëse asnjë zgjidhje nuk mund tu propozohet, ju mund të formoni çdo ditë dhe nga çdo kabinë telefonike **numrin e telefonit falas 115**, duke dhënë emrin dhe vendndodhjen. Ju do të merreni në ngarkim për të kaluar natën në një qender pritjeje në urgjence. Ky numer shpesh është i zënë, ndaj mos hezitoni të përsërisni thirrjen tuaj.

## **NDIHMAT FINANCIARE – NDIHMË E PËRKOSSHME GJATË PRITJES (ATA)**

**Duke qenë kërkues azili, ju nuk lejoheni të punoni.** Megjithatë, ju mund të jeni i lire për tregun e punës nëse kerkesa juaj për azil është në trajtim e sipër nga OFPRA prej me shume se një viti ose nëse ju keni bere rëkurë në CNDA. Në baze të prezantimit të kontratës së punës se firmosur me një punëdhënës, ju mund të kërkoni leje pune në prefekturë. Kjo leje mund tu refuzohet në funksion të situatës së tregut të punës në rajonin ku ndodheni apo të sektorit ku kërkoni të punësoheni. Kerkesa nuk refuzohet nëse ju kërkoni të punësoheni në një nga sektoret që cilesohen si profesione 'në tension'.

**K**ërkuesit e azilit që presin të pranohen në CADA mund të përfitojnë ndihmën financiare të përkohshme të pritjes ATA. Kjo ndihmë mund të jepet nëse jeni banues në një departament të outre-mer por nuk u jepet personave që kanë bere kërkesë në grup të outre-mer.

Për të përfituar nga kjo ndihme, ju duhet të jeni titular i një deshmie qëndrimi 3 muajsh dhe të mos keni refuzuar ofertën e strehimit në qënder të propozuar nga prefektura pasi jeni pranuar të qëndroni. Ju mund të përfitoni gjithashtu nga ATA edhe nëse nuk jeni pranuar për të qëndruar pasi jeni konsideruar si një shtetas i një vendi të « sigurtë ».

Kerkesa duhet të jetë bere pranë Polit të punës dhe ju duhet të jepni një kopje të letres se regjistrimit në OFPRA si dhe një dokument që deshmon se ju jeni pa të ardhura dhe nuk përfitoni strehim falas nga Shteti.

**Shuma ditore e ndihmës së përkohshme për vitin 2009 është fiksuar 10,54 € në ditë që bën 316,20 € për muajin prej 30 ditësh.** Kjo ndihme i jepet çdo personi madhor që nuk ka strehim falas dhe që nuk ka refuzuar ofertë strehimi gjatë periudhes se shqyrtimit të kërkesës se azilit. Në të kundert, në rast refuzimi përfundimtar të kërkesës suaj nga OFPRA ose nga CNDA, kjo ndihme nderpritet.

**P**as 6 muajsh ndihme të ATA, ju duhet të deklaroni në Polin e punës se Shtetit të ardhurat tuaja në menyre që ndihma të vazhdoje. Në të kundert, ajo do të nderpritet.

## AKSESI NË KUJDESI SHENDETËSOR

### *Mjekimi në raste urgjencash.*

Në pritje për të pasur të drejtë të përfitoni nga mbrojtja sociale që u ofrohet kërkuesve të azilit që lejohen të qëndrojnë përkohesisht; në kuadrin e mbrojtjes universale shendetësore (CMU), ju mund tu drejtoheni shërbimeve të aksesit në kujdesin shendetësor të organizuar nga spitalet (PASS). Ju do të jeni nën kujdestarinë e mjekëve dhe ilaçet do të ju jepen falas.

Për më tepër, disa shoqata ofrojnë shërbime të aksesit të përhershëm në Shërbimet dentare, ortopedike apo psikologjike pa qënë e nevojshme të jeni të siguar.

Në varesi të akomodimit tuaj, shtëpitë e departamentit organizojnë shpesh shërbime **në mbrojtje të nënave dhe të fëmijëve** (PMI) të ngarkuara për ndjekjen e rregullt të fëmijëve e vaksinimin e tyre si dhe organizimin e **qendrave të planifikimit dhe edukimit familjar** që u drejtohen femrave (informacion rreth menyrave të kontrceptimit dhe ndjekjen e lindjes).

Ju mund të përfitoni nga keto shërbime edhe përpara se të jeni të siguar në Sigurimin Shendetësor Universal (CMU).

### *Sigurimi mjekësor i përgjithshëm (CMU)*

Si azil-kërkues, ju mund të përfitoni nga mbrojtja mjekësore e përgjithshme (CMU) bazike ose plotësuese. Kjo mbrojtje ju ofrohet sapo të keni paraqitur aplikimin tuaj për azil duke prezantuar **ose një fletë-thirrje për në prefekturë, ose një dokument të përkohshëm qëndrimi (APS ose dëshmi qëndrimi) të shoqëruar nga një certificate banese.**

Ajo ben të mundur marrjen në ngarkim të të gjitha shpenzimeve mjekësore e spitalore për ju, bashkeshortin tuaj si dhe fëmijet tuaj.

Kerkesa e CMU duhet të behet pranë një **zyre bazike të sigurimeve shendetësore** (CPAM) në rajonin ku ndodhet banesa juaj. Platëformat e pritjes për kerkuesit e azilit ose drejtoritë rajonale të OFII do ju ndihmojnë në përpjekjet tuaja të anëtaresimit në CPAM. Ju mund të ndihmoheni dhe nga një shoqatë, qënder komunale apo nderkomunale të shërbimit social ose nga shërbimi social i një spitali.

Të drejtat për CMU bazike janë të përhershme dhe të vlefshme një vit për CMU shtese. Kjo do të thotë që ju duhet të kërkoni anulimin e renovimit të të drejtave të CMU shtese.

CPAM mund tu kerkoje në vazhdim dokumenta shtese (veçanërisht dokumentin e qëndrimit të 3 muajve) për tu dhenë një numer të përhershëm e prodhuar një kartë Shendeti elektronike që quhet « kartë Vitale ».

**N**ëse ju nuk jeni pranuar për të qëndruar dhe kerkesa e azilit është shqyrtuar në procedurë urgjente, ju mund të përfitoni nga ndihma mjekesore e Shtetit (AME) me kusht që të justifikoni 3 muaj qëndrimi në Francë. Kerkesa juaj AME duhet të jetë bere pranë CPAM ose në nga PASS në spital.

## TË DREJTAT E REFUGJATËVE

Nëse jeni njohur si refugjat apo nëse keni marre mbrojtjen shtesë, ju mund të kërkoni disa të drejta e shërbime.

### MBROJTJA NË FRANCË

Tashme ju jeni nën mbrojtjen e autoritetëve Franceze.

Eshtë OFPRA qe garanton mbrojtjen tuaj administrative e juridike dhe administrata e saj qe ju jep dokumentat e nevojshme lidhur me gjendjen civile.

**N**ëse merrni iniciativen e rimarrjes se kontakteve me autoritetët diplomatike të vendit tuaj, OFPRA mund tu heqë të drejtën e mbrojtjes që u është akorduar.

Në rast të dhenies se mbrojtjes shtese, OFPRA mund të vendose, në disa rrethana, që ju duhet të kontaktoni autoritetet e konsullatës se vendit tuaj të lindjes për të marre çertifikatën e lindjes dhe pashaportën.

### QËNDRIMI NË FRANCE

■ **Në cilësinë e refugjatit**, ju keni të drejtë të merrni një kartë qëndrimi për 10 vite, të rinovueshme, me të drejta të plota, që ju jep të drejtë të levizni lirisht në territorin Francez.

Që nga marrja e letres që ju njofton se ju jeni njohur si refugjat, ju duhet të paraqiteni në prefekturën e vendbanimit tuaj që do ju jape një leje qëndrimi 3 mujore të rinovueshme, me nëntitullin « I njohur si refugjat ». Më pas, nën prezantimin e dokumentave të gjendjes civile

të përgatitura e derguara nga OFPRA, prefektura ju jep një tjetër leje qëndrimi me nëntitullin « Ka kërkuar dhënien e një leje qëndrimi të parë ». Kjo leje qëndrimi me kohezgjatje 3 mujore, do rinovohet deri në dhenien përfundimtare të kartës se rezidentit.

■ **Në cilësinë e përfituesit të mbrojtjes shtesë**, ju keni të drejtën e marrjes se një leje qëndrimi të përkoheshme një vjeçare, të rinovueshme, që ju lejon të levizni lirisht në territorin francez.

Nga marrja e letres që ju njëh të drejtën e mbrojtjes nga shteti Francez, ju duhet të paraqiteni në prefekturën e vendbanimit tuaj që do tu japë një leje qëndrimi 3 mujore të rinovueshme me nëntitullin « Ka kërkuar dhenien e një leje qëndrimi të parë ». Kjo leje qëndrimi do rinovohet deri në dhenien përfundimtare të kartës se qëndrimit. Përpara skadimit të lejes se qëndrimit të përkohshme, ju duhet të kërkonit pranë prefekturës rinovimin e titullit tuaj. Prefektura do të kerkojë akordin e OFPRA që mund të refuzojë rinovimin e mbrojtjes suaj nëse arsyet që motivuan dhenien e saj nuk ekzistojnë me.

Prefektura mund të refuzojë dhënien e lejes së qëndrimit nëse ajo gjykon që prania juaj në Francë përben një rrezik për rendin publik.

Në disa rrethana, prefektura mund të tërheqë lejen e qëndrimit nëse, për shembull, ju keni lënë territorin francez për një periudhë prej 3 vitesh në vazhdim.

## UDHETIMI JASHTË SHETIT

■ **Nëse jeni njohur si refugjat dhe dëshironi të udhëtoni jashtë Francës**, një dokument udhëtimi për një kohëzgjatje prej 2 vitesh mund t'ju jepet në bazë të kërkesës suaj në prefekturë.

■ **Nëse përfiton mbrojtje shtesë** dhe OFPRA gjykon që ju nuk mund të drejtoheni në autoritetet e vendit tuaj, në prefekturë ju mund të merrni një dokument udhëtimi të vlefshëm për 1 vit.

Këto dokumenta udhëtimi nuk ju lejojnë të shkoni në vendin tuaj të lindjes. Në asnjë rast ju mund të paraqiteni tek autoritet diplomatike apo konsullore të vendit tuaj.

Në të kundert, si OFPRA gjykon që nuk është e nevojshme të merrni aktet e gjendjes civile të cilat nuk mund ti kërkoni më pranë autoriteteve të vendit tuaj, ju mund të mbani pashaportën e vëndit të lindjes dhe të udhëtoni lirisht me të.

## QËNDRIMI DHEMBROJTJA E FAMILJES SE AFERME

■ **Nëse jeni i njohur si refugjat**, bashkeshorti apo bashkeshortja juaj (nëse martesja juaj është celebruar përpara marrjes së statusit të refugjatit apo jo me larg se një vit dhe kur jeta e përbashket vazhdon) dhe femijet minorenë mund të pretendojnë të kenë të drejta të plota për të marrë kartën 10 vjeçare të rezidentit. Bashkeshorti apo bashkeshortja si dhe femijet duhet të adresohen në prefekturën e vendbanimit tuaj.

Keta të fundit mund të përfitojnë gjithashtu dhe mbrojtjen e autoriteteve Franceze pranë OFPRA në baze të bashkimit të familjes.

■ **Nëse përfiton mbrojtjen shtesë**, bashkeshorti apo bashkeshortja juaj (nëse martesja juaj është celebruar përpara marrjes së mbrojtjes apo jo me larg se një vit dhe kur jeta e përbashket vazhdon) si dhe

femijet minorenë mund të pretendojnë të marrin një leje qëndrimi një vjeçare në prefekturën e vendbanimit tuaj.

Nder të tjera, nëse anëtarët e familjes suaj ndodhen gjithmonë në vendin tuaj të origjinës apo në një vend të tretë dhe deshirojnë të bashkohen me ju në Francë, ata duhet të kërkojnë një vizë afatgjatë pranë ambasadës apo konsullatës Franceze në territorin ku ndodhen.

Për me shume informacion apo ndihme lidhur me përgatitjen e dosjes për kërkesen për vizë, ju mund të adresoheni gjithashtu në Ministrinë e emigracionit , integracionit dhe identitetit kombëtar dhe të zhvillimit solidar, në adresën e mëposhtme:

**Ministère de l'Immigration, de l'Intégration,  
de l'Identité nationale et du Développement solidaire**

**Direction de l'immigration**

**Sous-direction des visas**

**Bureau des familles de réfugiés**

**11, rue de la Maison blanche**

**BP 43605**

**44036 Nantes cedex 01**

## PRITJA DHE INTEGRIMI

Në cilesinë e refugjatit apo të përfituesit të mbrojtjes shtese, ju duhet të firmosni një kontratë pritjeje e integrimi (CAI). E nënshkruar ndërmjet jush dhe Shtetit, kjo kontratë synon lehtësimin e integrimit tuaj në shoqërinë franceze.

Në saje të kesaj kontrate, ju përfitoni :

- **Një formacion shoqëror, që do të thotë një ditë informimi** mbi institucionet franceze, vlerat e Republikës, organizimin dhe funksionimin e Shtetit.

■ **Një sesion informimi mbi jetën e përditshme në Francë**, ku do të merrni gjithashtu informacione mbi punësimin, shkollimin, sigurimin shoqëror, strehimin, etj.

■ **Një formacion gjuhësor**, në baze të nevojave tuaja. Në përfundim të këtij formacioni ju do të merrni diplomën fillestare të gjuhës Franceze (DILF).

■ **Një bilan të kompetencave tuaja profesionale**, që do ju shërbejë gjithashtu për të theksuar aftësitë tuaja por dhe pikat e dobëta të profilin tuaj me synim përgatitjen e një projekti integruar në jetën profesionale në Francë.

■ **Një shoqërim social**, në baze të nevojave tuaja, nga shërbimi social OFII apo nga një organizem i aprovuar nga Shteti.

Për më shumë informacion, kontaktoni drejtorinë territoriale të OFII në rajonin e vendbanimit tuaj.

### *Tregu i punës*

■ **Nëse jeni njohur si refugjat**, ju keni të drejtë të punoni sapo keni marrë deshminë e pare me nëntitullin « *I njohur refugjat* ».

■ **Nëse përfiton mbrojtjen shtese**, ju mundeni gjithashtu të punoni sapo keni marrë deshminë me nëntitullin « *Ka kerkuar dhënie e një leje qëndrimi të parë* ».

Ju mund të pretendoni një kontratë pune me kohe të përcaktuar (CDD) apo të pa përcaktuar (CDI).

Ju mundeni gjithashtu të nënshkruheni në listën e kerkuesve të punës pranë Polit të Punës e të përfitonin një ndihme të personalizuar.

Ju mund të rifillonin një formacion.

**D**isa profesione duhet të plotësojnë kushtet e pasjes se një diplome apo nacionalitetit. Një kartë qëndrimi e dhenë nga një departament apo grup i outré-mer nuk autorizon titullarin e saj të punojë në metropol.

### *E drejta e strehimit*

Nëse keni qënë strehuar në një qënder pritjeje për kërkuesit e azilit (CADA) gjatë periudhes se shqyrtimit të kërkesës suaj për azil, ju mund të qëndroni në qënder për sa kohe do jetë e nevojshme për të gjetur një banesë tuajen pasi keni marrë mbrojtjen nga shteti Francez. Periudha e qëndrimit mund të zgjase deri në 3 muaj, e rinovueshme 1 here me pranimin e Prefektit.

Duke qënë përsori i mbrojtur, ju mund të kërkoni nga OFII të përfitoni një vend në një qënder strehimi të përkoheshme (CPH). Nëse ju plotësoni kushtet e pranimit, do të strehoheni në këtë qënder për 6 muaj, kohe e rinovueshme një here, dhe gjatë kësaj kohe ju do të jeni i shoqëruar në përpjekjet tuaja për integrim.

Nder të tjera, ju mund të kërkoni të përfitoni një banesë në një park privat apo banesë sociale duke dorëzuar një dosje pranë organizmave kompetente.

## **SHENDETI**

Nëse keni një leje qëndrimi gjatë periudhes se shqyrtimit të kërkesës se azilit, ju jeni anëtaresuar në sigurimet shendetësore universale (CMU) bazike. Ju nuk duhet të rinovoni anëtaresimin tuaj pranë zyres themelore të sigurimeve shendetësore (CPAM). Sidoqoftë, ju duhet të njoftoni nderrimin e situatës suaj administrative në CPAM pranë vendbanimit tuaj.

Nëse kerkesa juaj e azilit ka qënë trajtuar në procedurë urgjente pa dhenien e një leje qëndrimi, ju duhet të beni përpjekjet e duhura për të përfituar CMU pranë CPAM të vendbanesës suaj.

Që nga dita e pare e punësimit tuaj, ju duhet të njoftoni CPAM e të beni përpjekjet e duhura për tu regjistruar në baze të regjimit të të punësuarve.

## SHERBIMET SOCIALE E FAMILJARE

Duke qënë përsôn i mbrojtur, ju mund të pretendoni përfitimin e disa ndihmave financiare duke u adresuar në zyrën e ndihmave financiare familjare (CAF) apo organizmave të tjera që ndodhen pranë vendbanimit tuaj.

Nëse ju plotësoni kushtet e kerkuara, ju mund të përfitoni gjithashtu nga të ardhurat e Solidaritetit aktiv (rSa), ndihmat familjare, ndihma për strehim, ndihma për prindin që jeton vetëm me femijën, ndihma për sherbimin e pritjes se femijeve si dhe ndihma për përsônat me të meta mendore.

## NATURALIZIMI

- **Nëse jeni refugjat**, ju mund të kërkoni marrjen e nacionalitet francez me dekret që nga njohja e statusit të refugjatit.
- **Nëse përfitoni nga mbrojtja shtese**, ju duhet të dëshmoni 5 vite qëndrimi të plota e të rregullta në Francë përpara se të kërkoni nacionalitetin.

Nder të tjera, ju duhet të plotësoni disa kritere lidhur me integrimin tuaj në komunitetin francez (nder të tjera përvetësimi i gjuhës) si dhe moralin tuaj gjatë kesaj kohe.

Kerkesa e naturalizimit dorezohet në prefekturën e vendbanimit tuaj.

## NDIHMA PËR KTHIMIN VULLNETAR NË VENDIN E LINDJES

Nëse kërkesa juaj për azil është refuzuar nga OFPRA apo CNDA, prefektura kërkon largimin tuaj të detyrueshem nga territori francez (OQTF) brenda një muaji. Gjatë kesaj kohe ju mund të zgjidhni kthimin tuaj vullnetar në vendlindje duke përfitur keshtu nga disa programe e ndihma që ekzistojnë për ketë qëllim.

Ju dhe familja juaj mund të përfitonin nga programi i kthimit në vendlindje që është përgatitur nga Zyra Franceze e emigracionit dhe integronit (OFII).

### NDIHMA NË KTHIM

#### *Fillimisht, ndihmë materiale*

Kjo ndihme merr në ngarkim pagesen e udhëtimit nga qyteti i nisjes në Francë deri në qytetin e mberritjes në vendin tuaj të lindjes, 40 kg për çdo të rritur e 10 kg për çdo femije të bagazheve që tejkalojnë masat e lejuara nga kompanitë e transportit, si dhe ndihmë për marrjen e dokumentave të nevojshme për udhëtimin.

#### *Ndihma financiare*

Shuma e ndihmes financiare ndryshon në baze të situacionit tuaj administrativ lidhur me lejen e qëndrimit. Kjo ndihme mund të filloje nga 2000 € për çdo të rritur, në 3500 € për një çift të martuar dhe 1000 € për çdo femije minorene deri në 3 femije e 500 € për çdo femije minorene duke filluar nga femija i katërt.

## NDIHMA PËR RE-INTEGRIMIN NË VENDIN E LINDJES

Duke plotësuar ndihmen për kthim vullnëtar, ju mund të kërkoni gjithashtu nga OFII ndihme për krijimin e një aktiviteti ekonomik që riprodhon të ardhura, nëse dëshironi të krijoni një aktivitet komercial në vendin tuaj.

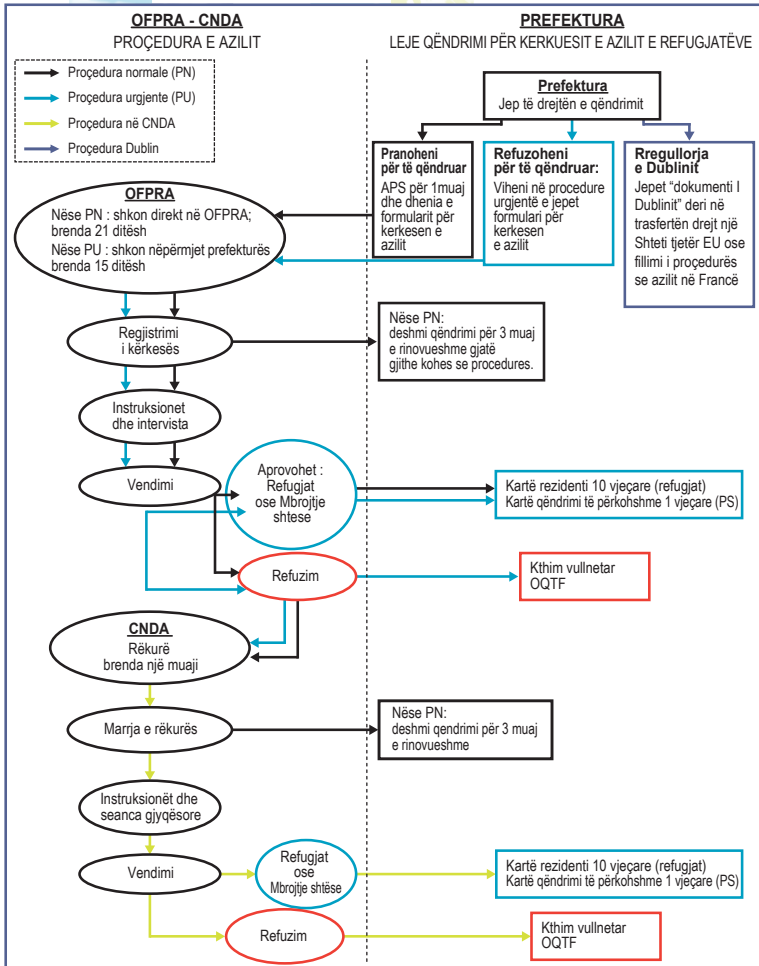
Kjo ndihme jepet nga organizmat që ushtrojnë aktivitetin në vendin tuaj të lindjes por që janë të aprovuara nga OFII. Në këtë ndihme përfshihet krijimi dhe realizimi i projektit tuaj ekonomik si dhe një shume maksimale deri në 7000 € për të filluar projektin konkretisht.

**N**dihma për krijimin e një firme aprovohet aktualisht për vendet që vijojnë : Armeni, Bosnjë-Herëgovinë, Kamerun, Republika Demokratike e Kongos, Gine Konakri, Gjeorgji, Mali, Moldavi, Rumani, Senegal, Ukrainë.

**K**ujdes : kjo listë nuk është e mbyllur. Mos hezitoni të kontaktoni prezantuesit e OFII në rajonin tuaj të vendbanimit për me shume informacion.

Për me shume informacion lidhur me ndihmen administrative e financiare që mund tu jepet në rastin e kthimit në vendlindje, ju mund të kërkoni në çdo moment një takim pranë prezantuesve të OFII në rajonin tuaj të vendbanimit.

## SHKURTIMISHT : PROCEDURA E AZILIT DHE E PERIUDHES SE QËNDRIMIT GJATË SHQYRTIMIT TË KERKESES



## ADRESA TË NEVOJSHME

### ADRESA NACIONALE

Kjo listë nuk është definitive

#### **Ministria e emigracionit, integracionit, identitetit kombëtar dhe e zhvillimit solidar**

101, rue de Grenelle  
75323 PARIS CEDEX 07  
Tél. : 01 77 72 61 00  
Fax : 01 77 72 61 20  
<http://www.immigration.gouv.fr>

#### **OFPPA – Zyra franceze e mbrojtjes së refugjatëve dhe përsonave pa atdhe**

201, rue Carnot  
94136 FONTENAY-SOUS-BOIS CEDEX  
Tél. : 01 58 68 10 10  
Fax : 01 58 68 18 99  
<http://www.ofpra.gouv.fr>

#### **CNDA – Gjykata nacionale e të drejtës së azilit**

35, rue Cuvier  
93558 MONTREUIL-SOUS-BOIS CEDEX  
Tél. : 01 48 10 40 00  
Fax : 01 48 18 41 97  
<http://www.commission-refugies.fr>

#### **HCR – Komisarjati i Lartë i Shteteve të Bashkuara për refugjatët**

9, rue Kepler  
75116 PARIS  
Tél. : 01 44 43 48 58  
Fax : 01 40 70 07 39  
<http://www.unhcr.org>

#### **OFII – Zyra franceze e emigrimit dhe integrit**

44, rue Bague  
75015 PARIS  
Tél. : 01 53 69 53 70  
Fax : 01 53 69 53 69  
<http://www.ofii.fr>

#### **ACAT – Shoqata e të krishterëve për heqjen e torturës**

7, rue Georges-Lardennois  
75019 PARIS  
Tél. : 01 40 40 42 43  
Fax : 01 40 40 42 44  
<http://www.acatfrance.fr>

**Act Up**

45, rue Sedaine  
75011 PARIS  
Tél. : 01 48 06 13 89  
Fax : 01 48 06 16 74  
<http://www.actupparis.org>

**Amnesty International, section française**

76, boulevard de la Villette  
75019 PARIS  
Tél. : 01 53 38 65 16  
Fax : 01 53 38 55 00  
<http://www.amnesty.fr>

**Association Primo-Levi**

107, avenue Parmentier  
75011 PARIS  
Tél. : 01 43 14 08 50  
Fax : 01 43 14 08 28  
<http://www.primolevi.asso.fr>

**APSR – Shoqata e pritjes së mjekëve dhe personelit shëndetësor për refugjatët në Francë**

Spitali Sainte-Anne  
1, rue Cabanis  
75014 PARIS  
Tél. : 01 45 65 87 50  
Fax : 01 53 80 28 19  
<http://www.apsr.asso.fr>

**CAEIR – Komiteti i ndihmës së jashtëzakonshme për refugjatët intelektualë**

43, rue Cambronne  
75015 PARIS  
Tél. : 01 43 06 93 02  
Fax : 01 43 06 57 04

**CASP – Qendra e aksionit shoqëror protestant**

20, rue Santerre  
75012 PARIS  
Tél. : 01 53 33 87 50  
Fax : 01 43 44 95 33  
<http://www.casp.asso.fr>

**CIMADE – Qendra ikumenike et ndihmes se perbashket**

64, rue Clisson  
75013 PARIS  
Tél. : 01 44 18 60 50  
Fax : 01 45 56 08 59  
<http://www.cimade.org>

**COMEDE – Komiteti mjekesor për personat e përjashtuar nga vendi tyre**

Spitali Bicêtre  
78, rue du Général-Leclerc BP 31  
94272 LE KREMLIN-BICÉTRE  
Tél. : 01 45 21 38 40  
Fax : 01 45 21 38 41  
<http://www.comede.org>

**Croix-Rouge française**

1, place Henry-Dunant  
75008 PARIS  
Tél. : 01 44 43 11 00  
Fax : 01 44 43 11 69  
<http://www.croix-rouge.fr>

**FASTI – Federacioni i shoqatave për mbështetjen e emigranteve punetore**

58, rue des Amandiers  
75020 PARIS  
Tél. : 01 58 53 58 53  
Fax : 01 58 53 58 43  
<http://www.fasti.org>

**Forum réfugiés**

28, rue de la Baisse  
BP 1054  
69612 VILLEURBANNE CEDEX  
Tél. : 04 72 97 05 80  
Fax : 04 72 97 05 81  
<http://www.forumrefugies.org>

**FTDA – Franca Toka e azilit**

24, rue Marc-Seguin  
75018 PARIS  
Tél. : 01 53 04 39 99  
Fax : 01 53 04 02 40  
<http://www.france-terre-asile.org>

**GAS – Grupe Pritje Solidaritet**

17, place Maurice-Thorez  
94800 VILLEJUIF  
Tél. : 01 42 11 07 95  
Fax : 01 42 11 09 91  
<http://pagesperso-orange.fr/gas.asso>

**GISTI – Group informimi dhe mbështetjeje për emigrantet**

3, villa Marcès  
75011 PARIS  
Tél. : 01 43 14 60 66  
Fax : 01 43 14 60 69  
<http://www.gisti.org>

**LDH – Liga e te drejtave te njeriut**

138, rue Marcadet  
75018 PARIS  
Tél. : 01 56 55 51 00  
Fax : 01 56 55 51 21  
<http://www.ldh-france.org>

**MRAP – Levizja kunder racizmit dhe per miqesine ndermjet popujve**

43, boulevard Magenta  
75010 PARIS  
Tél. : 01 53 38 99 99  
Fax : 01 40 40 90 98  
<http://www.mrap.asso.fr>

**Secours catholique**

23, boulevard de la Commanderie  
75019 PARIS  
Tél. : 01 48 39 10 92  
Fax : 01 48 33 79 70  
<http://www.secours-catholique.asso.fr>

**SNPM – Sherbimi nacional pastoral i migranteve**

269 bis, rue du faubourg Saint-Antoine  
75011 PARIS  
Tél. : 01 43 72 47 21  
Fax : 01 46 59 04 89  
<http://www.eglisemigrations.org>

